

PITANJA & ODGOVORI

SLUŽBENE KONTROLE NAD PROIZVODIMA IZ TREĆIH ZEMALJA KOJI SU
NAMIJENJENI STAVLJANJU NA TRŽIŠTE UNIJE KAO EKOLOŠKI PROIZVODI
ILI PROIZVODI IZ PRIJELAZNOG RAZDOBLJA

(Prosinac 2021.)

Ovaj je dokument razvijen kao radni dokument službi DG SANTE i DG AGRI. Razrađen je u suradnji sa stručnjacima iz država članica. Pruža pojašnjenja o uobičajenim pitanjima o primjeni pravila o kontroli uvoza ekoloških proizvoda koja se primjenjuju 1. siječnja 2022. To ne dovodi u pitanje bilo koju mjeru koju poduzima Komisija ili država članica u okviru provedbe Uredbi (EU) 2018/848 i (EU) 2017/625 te na tumačenje ovih Uredbi od strane Europskog suda pravde. Ovaj tekst nije usvojila niti podržala Europska komisija. Izneseni stavovi se ni u kojem slučaju ne mogu smatrati davanjem službenog stajališta Komisije.

SADRŽAJ

Popis i objašnjenja kratica.....	6
Zakonodavstvo	6
I. Zajednička pravila	9
1. Imaju li nadležna tijela mogućnost delegirati privatnim kontrolnim ustanovama određene zadaće službenih kontrola u vezi s ekološkim proizvodima i označivanjem ekoloških proizvoda, kao što je uzorkovanje?	9
2. Mogu li države članice uspostaviti različita nadležna tijela za provođenje ekoloških kontrola pri uvozu proizvoda biljnog i životinjskog podrijetla? Konkretno, je li moguće da Potvrdu o inspekciji za ekološke proizvode životinjskog podrijetla ovjeri tijelo nadležno za službene kontrole proizvoda životinjskog podrijetla a da Potvrdu o inspekciji za ekološke proizvode biljnog podrijetla ovjeri drugo tijelo?.....	9
3. U slučaju roba koje podliježu fitosanitarnom nadzoru može li se jedna pošiljka ekoloških proizvoda i proizvoda iz prijelaznog razdoblja sastojati od robe koja obuhvaća nekoliko oznaka kombinirane nomenklature (CN)? Što je s pošiljkom ekološke robe koja podliježe kontrolama zdravlja životinja?	9
4. Može li se pošiljka bilja, biljnih proizvoda i drugih predmeta sastojati dijelom od ekoloških proizvoda koji podliježu kontrolama na GKP na temelju članka 47. stavka 1. Uredbe (EU) 2017/625 a dijelom od ekoloških proizvoda koji su izuzeti od kontrola na GKP?	10
5. Kako treba biti organizirana prethodna obavijest o prispjeću pošiljaka ekoloških proizvoda, koje podliježu službenim kontrolama na GKP i koje podliježu službenim kontrolama na mjestima puštanja u slobodni promet?	10
6. Je li nadležno tijelo na GKP ili na mjestu puštanja u slobodni promet, navedeno u polju 10. Potvrde o inspekciji odgovorno za ovjeravanje Potvrde o inspekciji? Je li to isto tijelo kojem se podnosi carinska deklaracija?	11
7. Članak 7. Delegirane Uredbe Komisije (EU) 2021/2306 odnosi se na postupak carinskog skladištenja i postupak unutarnje proizvodnje. Jesu li dopušteni drugi carinski postupci?.....	12
8. Može li se provjera usklađenosti s pravilima o ekološkim proizvodima i proizvodima iz prijelaznog razdoblja odvijati u jednoj državi članici prije ulaska pošiljke u postupak carinskog skladištenja ili unutarnje proizvodnje a provjera i ovjeravanje Potvrde o inspekciji u drugoj državi članici nakon izlaska pošiljke iz postupka carinskog skladištenja ili unutarnje proizvodnje?.....	12
9. Mora li prvi primatelj pošiljku fizički primiti?	12
10. Je li potreban certifikat za skladišta ili prostore u kojima se odvijaju posebni carinski postupci?	13
11. Primjenjuju li se pravila iz Glave II., Poglavlju IV. Uredbe (EU) 2017/625 „Uzorkovanje, analize, ispitivanja i dijagnosticanja ” i kada je potrebno obaviti laboratorijske analize ekoloških proizvoda	13

12. Da bi carinska tijela znala jesu li proizvodi ekološki ili ne, trebamo li u carinskoj deklaraciji upućivanje na Potvrdu o inspekciji u svakoj fazi carinskog postupanja (tj. i kada postoji unutarnja proizvodnja ili carinsko skladištenje)? 13
- II. Ekološki proizvodi i proizvodi iz prijelaznog razdoblja koji podliježu službenim kontrolama na GKP 14
- A/ Kategorije proizvoda koje podliježu službenim kontrolama na graničnim kontrolnim postajama (pozitivna lista) 14
13. Koje kategorije ekoloških proizvoda i proizvoda iz prijelaznog razdoblja, identificirane njihovim CN oznakama, podliježu službenim kontrolama na GKP (pozitivne liste)? 14
- B/ GKP i KT određene i navedene za službene kontrole proizvode namijenjenih za stavljanje na tržište kao ekoloških proizvoda i proizvoda iz prijelaznog razdoblja 16
14. Jesu li države članice dužne odrediti GKP za službene kontrole ekoloških proizvoda i proizvoda iz prijelaznog razdoblja? 16
15. Jesu li države članice dužne odrediti KT za službene kontrole ekoloških proizvoda i proizvoda iz prijelaznog razdoblja? 17
16. Kako bi popisi GKP i KT trebali biti izmijenjeni da bi ekološki proizvodi i proizvodi iz prijelaznog razdoblja bili uključeni u opseg njihova određenja? 18
- C/ Mjesto službenih kontrola za ekološke proizvode i proizvode iz prijelaznog razdoblja koji podliježu službenim kontrolama na GKP 18
17. Što se podrazumijeva pod službenim kontrolama koje se provode na udaljenosti od GKP? 18
18. Mogu li se dodatne kontrole ekoloških proizvoda podrijetlom iz Ukrajine, Kazahstana, Moldavije, Turske, Ruske Federacije i Kine (ili drugih trećih zemalja) provoditi izvan GKP? 19
19. Zašto u Delegiranoj Uredbi Komisije (EU) 2019/2124, izmijenjenom i dopunjenom Delegiranom Uredbom Komisije (EU) 2021/2305, nema upućivanja na ekološku hranu ili hranu za životinje neživotinjskog podrijetla iz prijelaznog razdoblja iz članka 47. (1.), točaka (d) do (f), Uredbe (EU) 2017/625, koja podliježe službenim kontrolama na GKP na temelju članka 45.(5.) Uredbe (EU) 2018/848? 19
20. Možete li detaljno opisati proces prijenosa (prijevoza) pošiljke do kontrolne točke radi provjere identiteta i fizičke provjere, u skladu s Delegiranom Uredbom Komisije (EU) 2019/2123? 20
21. Možete li detaljno opisati postupak koji se odnosi na daljnji prijevoz pošiljke do mjesta konačnog odredišta, do dostupnosti rezultata fizičkih provjera, u skladu s Delegiranom Uredbom Komisije (EU) 2019/2124 23
- D/ Poveznica između potvrde o inspekciji i ZZUD-a 26
22. U nekoliko država članica različita su tijela nadležna za provođenje ekoloških kontrola te zdravstvenih i fitosanitarnih kontrola. Utječu li pravila o uvoznim kontrolama ekoloških proizvoda na GKP prvog dolaska, koja se primjenjuju od 1. siječnja 2022., na tu nacionalnu podjelu nadležnosti? 26

23. Može li se članak 55. stavak 2. Uredbe (EU) 2017/625 tumačiti u smislu da Potvrdu o inspekciji ne mora potvrditi službeni veterinar ili inspektor za zdravlje bilja? Može li se članak 49. stavak 2. Uredbe (EU) 2017/625 tumačiti u smislu da uzorkovanje u svrhu ekoloških kontrola ne mora provoditi službeni veterinar ili inspektor za zdravlje bilja? . 27
24. Hoće li nadležna tijela na GKP odgovorna za ekološke kontrole te zdravstvene i fitosanitarne kontrole moći djelovati neovisno? Može li se svaki od njih zasebno odrediti na GKP za svoje područje nadležnosti? 27
25. Možete li pojasniti tijek rada za dovršavanje ZZUD-a povezanog s Potvrdom o inspekciji?..... 27
26. U slučaju da je u polju 30. Potvrde o inspekciji navedena odluka da se „dio pošiljke može pustiti u slobodan promet” kako se to odražava u ZZUD-u i koji je postupak kojeg se treba pridržavati? Možete li navesti praktičan primjer, uključujući informacije o ZZUD-u i potvrdi o inspekciji te kako i kada ih se dovršava?..... 29
27. Kako će se izvadak potvrde o inspekciji povezati s ZZUD-om za robu koja podliježe službenim kontrolama u skladu s člankom 47. stavkom 1. Uredbe (EU) 2017/625? 30
28. Zašto članak 6. stavak 3., točka (d), Delegirane Uredbe Komisije (EU) 2021/2306 dopušta nadležnom tijelu da navede u Potvrdi o inspekciji odluku da se pošiljka ne može pustiti?..... 31
29. U slučaju nepoštivanja Uredbe (EU) 2018/848, potrebna istraga može potrajati nekoliko tjedana. Može li se ZZUD dovršiti ako su sve ostale službene kontrole obavljene i ako je proizvod u skladu sa svim ostalim pravilima? 31
30. U slučaju da ZZUD nije dovršen, jer Potvrda o inspekciji još nije ovjerena, primjenjuju li se stavci 8. i 9. članka 4. Provedbene Uredbe Komisije (EU) 2019/2130? 31
31. Ako se tijekom SPS kontrola utvrdi da proizvodi premašuju najveće dopuštene količine štetnih tvari za ostatke pesticida (MRL) što ne sprječava njihovo stavljanje u promet kao konvencionalnih proizvoda, kakav će to imati utjecaj na prethodnu odluku u Potvrdi o inspekciji da se proizvodu dodijeli ekološki status (nisu obavljene fizičke provjere tijekom ekoloških kontrola)?..... 33
32. Kakav utjecaj na odluku u Potvrdi o inspekciji ima koordinirano provođenje pojačanih kontrola, u skladu s Provedbenom Uredbom Komisije (EU) 2019/1873, koje ukazuje da pošiljka nije u skladu s ekološkim pravilima? 33
- E/ Posebni carinski postupci 34
33. Stavljanje pošiljke u posebne carinske postupke (polje 23. potvrde o inspekciji) zahtijeva završeni ZZUD. Mogu li nadležna tijela, u tu svrhu završiti ZZUD, s obzirom na to da potvrda o inspekciji još nije ovjerena u toj fazi postupka uvoza?..... 34
34. Ako je uvoznik zatražio stavljanje pošiljke u posebni carinski postupak u skladu s člankom 6. stavkom 5. Delegirane Uredbe Komisije (EU) 2021/2306, tako što je ispunio polje 23 Potvrde o inspekciji, u odluci o pošiljci u skladu s člankom 55. Uredbe (EU) 2017/625 treba navesti primjenjivi carinski postupak. Hoće li to biti moguće u TRACES NT, s obzirom da se carinski postupci navedeni u članku 7. Delegirane Uredbe Komisije (EU) 2021/2306 (carinsko skladištenje, unutarnja proizvodnja) ne spominju u ZZUD-u, već potpadaju pod odluku ZZUD-a „Prihvatljivo za unutarnje tržište”? 35

F/ Puštanje u slobodan promet	35
35. Nakon ekoloških kontrola na GKP, može li se pošiljka pustiti u drugu državu članicu? Hoće li se zemlja u kojoj je pošiljka puštena u slobodan promet pojaviti u potvrdi o inspekciji?.....	35
36. U skladu s člankom 6. stavkom 7. Delegirane Uredbe Komisije (EU) 2021/2306, carinska tijela dopuštaju puštanje u slobodan promet pošiljke koja podliježe zahtjevu ZZUD-a samo nakon predocjenja propisno dovršenog ZZUD-a, kako je predviđeno člankom 57. stavkom 2. točkom (b)), Uredbe (EU) 2017/625 i Potvrde o inspekciji ovjerene u skladu s člankom 6. Delegirane Uredbe Komisije (EU) 2021/2306 u kojoj je navedeno da se pošiljka može pustiti u slobodni promet. Treba li se to odnositi i na slučajeve kada je pošiljka podijeljena u privremenom smještaju u skladu s člancima 144. do 149. Uredbe (EU) 952/2013?.....	36
III. Ekološki proizvodi i proizvodi iz prijelaznog razdoblja isključeni od službenih kontrola na GKP	36
37. Koji su ekološki proizvodi i proizvodi iz prijelaznog razdoblja koji ulaze u Uniju izuzeti od službenih kontrola na GKP prvog prispjeca u Uniju?.....	36
38. Registracija u TRACES NT mjesta puštanja u slobodan promet	37
39. Može li se GKP registrirati u TRACES-u kao mjesto puštanja u slobodan promet?	37
40. Utječe li članak 4. Delegirane Uredbe Komisije (EU) 2021/2305, koji se odnosi na mjesto provedbe službenih kontrola ekoloških proizvoda i proizvoda iz prijelaznog razdoblja izuzetih od službenih kontrola na GKP, na trenutna nacionalna pravila koja za bilje, biljne proizvode i druge predmete iz članka 73. Zakona o zdravlju bilja zahtijevaju provjere identiteta i fizičke provjere propisane člankom 5. Provedbene Uredbe Komisije (EU) 2019/66 na GKP ?.....	37
41. Mogu li se službene kontrole provoditi na udaljenosti od mjesta puštanja u slobodan promet?.....	38
42. U slučaju kada je za proizvode izuzete od kontrola na GKP, u Potvrdi o inspekciji donesena odluka da se pošiljka ne može pustiti u slobodan promet (članak 6. stavak 3. točka (d) Delegirane Uredbe Komisije (EU) 2021/2306), hoće li u TRACES NT postojati mogućnost da tijelo nadležno za ekološke kontrole o tome obavijesti tijelo nadležno za SPS kontrole?.....	38
Prilog I na koji se odnosi pitanje 13. ovog dokumenta	39
Prilog II. Drvo odluke za dovršavanje ZZUD-a – poveznica na Potvrdu o inspekciji	41
Prilog III. Drvo odluke za nadležna tijela odgovorna za SPS kontrole na GKP u svrhu odobravanja u ZZUD prijenosa robe na KT za SPS provjere identiteta i fizičke provjere	43
Prilog IV. Drvo odluke za nadležna tijela odgovorna za ekološke kontrole na GKP u svrhu odobravanja u Potvrdi o inspekciji prijenosa robe na KT za ekološke provjere identiteta i fizičke provjere.....	45

Popis i objašnjenja kratica

GKP	Granična kontrolna postaja
KT	Kontrolna točka
ZZUD	Zajednički zdravstveni ulazni dokument
SPS	Zdravstvene i fitosanitarne
TRACES NT	Stručni sustav za nadzor trgovine – Nove tehnologije

Zakonodavstvo

Uredba (EU) [2018/848](#) Europskog parlamenta i Vijeća¹

Uredba (EU) [2017/625](#) Europskog parlamenta i Vijeća²

Delegirana Uredba Komisije (EU) [2021/2306](#)³

Delegirana Uredba Komisije (EU) [2021/2305](#)⁴

Provedbena Uredba Komisije (EU) [2021/2307](#)⁵

Provedbena Uredba Komisije (EU) [2021/2325](#)⁶

Delegirana Uredba Komisije (EU) [2019/2124](#)⁷

Delegirana Uredba Komisije (EU) [2019/1602](#)⁸

¹ Uredba (EU) 2018/848 Europskog parlamenta i Vijeća od 30. svibnja 2018. o ekološkoj proizvodnji i označivanju ekoloških proizvoda te stavljanju izvan snage Uredbe Vijeća (EZ) br. 834/2007

² Uredba (EU) 2017/625 Europskog parlamenta i Vijeća od 15. ožujka 2017. o službenim kontrolama i drugim službenim aktivnostima kojima se osigurava primjena propisa o hrani i hrani za životinje, pravila o zdravlju i dobrobiti životinja, zdravlju bilja i sredstvima za zaštitu bilja, o izmjeni uredaba (EZ) br. 999/2001, (EZ) br. 396/2005, (EZ) br. 1069/2009, (EZ) br. 1107/2009, (EU) br. 1151/2012, (EU) br. 652/2014, (EU) 2016/429 i (EU) 2016/2031 Europskog parlamenta i Vijeća, uredaba Vijeća (EZ) br. 1/2005 i (EZ) br. 1099/2009 i direktiva Vijeća 98/58/EZ, 1999/74/EZ, 2007/43/EZ, 2008/119/EZ i 2008/120/EZ te o stavljanju izvan snage uredaba (EZ) br. 854/2004 i (EZ) br. 882/2004 Europskog parlamenta i Vijeća, direktiva Vijeća 89/608/EEZ, 89/662/EEZ, 90/425/EEZ, 91/496/EEZ, 96/23/EZ, 96/93/EZ i 97/78/EZ te Odluke Vijeća 92/438/EEZ (Uredba o službenim kontrolama)

³ Delegirana Uredba Komisije (EU) 2021/2306 od 21. listopada 2021. o dopuni Uredbe (EU) 2018/848 Europskog parlamenta i Vijeća pravilima o službenim kontrolama pošiljaka ekoloških proizvoda i proizvoda iz prijelaznog razdoblja namijenjenih uvozu u Uniju te o potvrdi o inspekciji

⁴ Delegirana Uredba Komisije (EU) 2021/2305 od 21. listopada 2021. o dopuni Uredbe (EU) 2017/625 Europskog parlamenta i Vijeća pravilima o slučajevima u kojima i uvjetima pod kojima se ekološki proizvodi i proizvodi iz prijelaznog razdoblja izuzimaju iz službenih kontrola na graničnim kontrolnim postajama i o mjestu na kojem se provode službene kontrole tih proizvoda te o izmjeni delegiranih uredbi Komisije (EU) 2019/2123 i (EU) 2019/2124

⁵ Provedbena Uredba Komisije (EU) 2021/2307 od 21. listopada 2021. o utvrđivanju pravila o dokumentima i obavijestima obaveznima za ekološke proizvode i proizvode iz prijelaznog razdoblja namijenjene uvozu u Uniju

⁶ Provedbena Uredba Komisije (EU) 2021/2325 od 16. prosinca 2021. o utvrđivanju, u skladu s Uredbom (EU) 2018/848 Europskog parlamenta i Vijeća, popisa trećih zemalja i popisa kontrolnih tijela i kontrolnih ustanova koji su priznati na temelju članka 33. stavaka 2. i 3. Uredbe Vijeća (EZ) br. 834/2007 za potrebe uvoza ekoloških proizvoda u Uniju

⁷ Delegirana Uredba Komisije (EU) 2019/2124 od 10. listopada 2019. o dopuni Uredbe (EU) 2017/625 Europskog parlamenta i Vijeća u pogledu pravila za službene kontrole pošiljaka životinja i robe u provozu, pretovaru i daljnjem prijevozu kroz Uniju i o izmjeni uredaba Komisije (EZ) br. 798/2008, (EZ) br. 1251/2008, (EZ) br. 119/2009, (EU) br. 206/2010, (EU) br. 605/2010, (EU) br. 142/2011, (EU) br. 28/2012, Provedbene uredbe Komisije (EU) 2016/759 i Odluke Komisije 2007/777/EZ

- Delegirana Uredba Komisije (EU) [2019/2123](#)⁹
- Provedbena Uredba Komisije (EU) [2019/66](#)¹⁰
- Provedbena Uredba Komisije (EU) [2021/632](#)¹¹
- Provedbena Uredba Komisije (EU) [2019/1013](#)¹²
- Provedbena Uredba Komisije (EU) [2019/1014](#)¹³
- Provedbena Uredba Komisije (EU) [2021/1533](#)¹⁴
- Provedbena Uredba Komisije (EU) [2019/1715](#)¹⁵
- Provedbena Uredba Komisije (EU) [2019/1873](#)¹⁶
- Provedbena Uredba Komisije (EU) [2019/2130](#)¹⁷
- Provedbena Uredba Komisije (EU) [2019/2072](#)¹⁸
- Provedbena Uredba Komisije (EU) [2019/1793](#)¹⁹

⁸ Delegirana Uredba Komisije (EU) 2019/1602 od 23. travnja 2019. o dopuni Uredbe (EU) 2017/625 Europskog parlamenta i Vijeća u pogledu zajedničkog zdravstvenog ulaznog dokumenta koji prati pošiljke životinja i robe do njihova odredišta

⁹ Delegirana Uredba Komisije (EU) 2019/2123 od 10. listopada 2019. o dopuni Uredbe (EU) 2017/625 Europskog parlamenta i Vijeća u pogledu pravila za utvrđivanje u kojim slučajevima i pod kojim uvjetima se provjere identiteta i fizičke provjere određene robe mogu obavljati na kontrolnim točkama, a provjere dokumentacije na udaljenosti od graničnih kontrolnih postaja

¹⁰ Provedbena Uredba Komisije (EU) 2019/66 od 16. siječnja 2019. o pravilima o ujednačenom praktičnom uređenju za provedbu službenih kontrola bilja, biljnih proizvoda i drugih predmeta kako bi se provjerila usklađenost s pravilima Unije o zaštitnim mjerama protiv organizama štetnih za bilje primjenjivima na tu robu

¹¹ Provedbena uredba Komisije (EU) 2021/632 od 13. travnja 2021. o utvrđivanju pravila za primjenu Uredbe (EU) 2017/625 Europskog parlamenta i Vijeća u pogledu popisa životinja, proizvoda životinjskog podrijetla, zametnih proizvoda, nusproizvoda životinjskog podrijetla i dobivenih proizvoda, mješovitih proizvoda te sijena i slame koji podliježu službenim kontrolama na graničnim kontrolnim postajama i o stavljanju izvan snage Provedbene uredbe Komisije (EU) 2019/2007 i Odluke Komisije 2007/275/EZ

¹² Provedbena Uredba Komisije (EU) 2019/1013 od 16. travnja 2019. o prethodnoj obavijesti o pošiljkama određenih kategorija životinja i robe koje ulaze u Uniju

¹³ Provedbena Uredba Komisije (EU) 2019/1014 od 12. lipnja 2019. o utvrđivanju detaljnih pravila o minimalnim zahtjevima za granične kontrolne postaje, uključujući inspeksijske centre, i za format, kategorije i pokrate koje se upotrebljavaju za popisivanje graničnih kontrolnih postaja i kontrolnih točaka

¹⁴ Provedbena uredba Komisije (EU) 2021/1533 od 17. rujna 2021. o uvođenju posebnih uvjeta za uvoz hrane za životinje i hrane podrijetlom ili otpremljene iz Japana nakon nesreće u nuklearnoj elektrani Fukushima i o stavljanju izvan snage Provedbene uredbe (EU) 2016/6

¹⁵ Provedbena Uredba Komisije (EU) 2019/1715 od 30. rujna 2019. o utvrđivanju pravila za funkcioniranje sustava za upravljanje informacijama za službene kontrole i njegovih sistemskih komponenata (Uredba o IMSOC-u)

¹⁶ Provedbena uredba Komisije (EU) 2019/1873 od 7. studenoga 2019. o postupcima koje provode nadležna tijela na graničnim kontrolnim postajama radi koordinirane provedbe pojačanih službenih kontrola proizvoda životinjskog podrijetla, zametnih proizvoda, nusproizvoda životinjskog podrijetla i mješovitih proizvoda

¹⁷ Provedbena Uredba Komisije (EU) 2019/2130 od 25. studenoga 2019. o utvrđivanju detaljnih pravila o postupcima koje je potrebno provesti tijekom i nakon provjera dokumentacije, provjera identiteta i fizičkih provjera životinja i robe koji podliježu službenim kontrolama na graničnim kontrolnim postajama

¹⁸ Provedbena uredba Komisije (EU) 2019/2072 od 28. studenoga 2019. o utvrđivanju jedinstvenih uvjeta za provedbu Uredbe (EU) 2016/2031 Europskog parlamenta i Vijeća u pogledu zaštitnih mjera protiv organizama štetnih za bilje te o stavljanju izvan snage Uredbe Komisije (EZ) br. 690/2008 i izmjeni Provedbene uredbe Komisije (EU) 2018/2019

¹⁹ Provedbena uredba Komisije (EU) 2019/1793 od 22. listopada 2019. o privremenom povećanju službenih kontrola i hitnim mjerama kojima se uređuje ulazak određene robe iz određenih trećih zemalja u Uniju, o

Provedbena Uredba Komisije (EU) [2020/1158](#)²⁰

Provedbena Odluka Komisije (EU) [2011/884](#)²¹

provedbi uredaba (EU) 2017/625 i (EZ) br. 178/2002 Europskog parlamenta i Vijeća te stavljanju izvan snage uredaba Komisije (EZ) br. 669/2009, (EU) br. 884/2014, (EU) 2015/175, (EU) 2017/186 i (EU) 2018/1660

²⁰ Provedbena uredba Komisije (EU) 2020/1158 od 5. kolovoza 2020. o uvjetima koji uređuju uvoz hrane i hrane za životinje podrijetlom iz trećih zemalja nakon nesreće u nuklearnoj elektrani u Černobilu

²¹ Provedbena Odluka Komisije (EU) 2011/884 od 22. prosinca 2011. o hitnim mjerama u vezi s nedopuštenom genetički modificiranom rižom u proizvodima od riže podrijetlom iz Kine i o stavljanju izvan snage Odluke 2008/289/EZ

I. Zajednička pravila

- 1. Imaju li nadležna tijela mogućnost delegirati privatnim kontrolnim ustanovama određene zadaće službenih kontrola u vezi s ekološkim proizvodima i označivanjem ekoloških proizvoda, kao što je uzorkovanje?**

Uvjeti za delegiranje takvih zadaća utvrđeni su u članku 40. Uredbe (EU) 2018/848. Ti se uvjeti primjenjuju uz poglavlje III. Glave II. Uredbe (EU) 2017/625, (vidjeti članak 40. stavak 1. Uredbe (EU) 2018/848).

Članak 40. stavak 4. Uredbe (EU) 2018/848 pruža popis zadaća službenih kontrolnih i zadaća povezanih s drugim službenim aktivnostima koje nadležno tijelo ne može delegirati kontrolnim ustanovama. Konkretno, članak 40. stavak 4., točka (d) Uredbe (EU) 2018/848 zahtijeva da nadležna tijela ne delegiraju "procjenu vjerojatnosti neusklađenosti s odredbama ove Uredbe" kojom se određuje učestalost fizičkih provjera. Time se ne isključuje delegiranje određenih kontrolnih zadaća, među ostalim uzorkovanja, sve dok je takvo delegiranje u skladu s člankom 40. Uredbe (EU) 2018/848, kao i poglavljem III. glave II. (članci 28. i dalje) Uredbe (EU) 2017/625.

- 2. Mogu li države članice uspostaviti različita nadležna tijela za provođenje ekoloških kontrola pri uvozu proizvoda biljnog i životinjskog podrijetla? Konkretno, je li moguće da Potvrdu o inspekciji za ekološke proizvode životinjskog podrijetla ovjeri tijelo nadležno za službene kontrole proizvoda životinjskog podrijetla a da Potvrdu o inspekciji za ekološke proizvode biljnog podrijetla ovjeri drugo tijelo?**

Da. Pravila o uvoznim kontrolama proizvoda koji se namjeravaju staviti na tržište Unije kao ekološki proizvodi ili proizvodi iz prijelaznog razdoblja, koji se primjenjuju od 1. siječnja 2022. godine ne utječu na države članice da imenuju različita nadležna tijela odgovorna za provođenje ekoloških kontrola roba životinjskog podrijetla i ovjeravanje povezanih Potvrda o inspekciji za takvu robu te za provođenje ekoloških kontrola roba biljnog podrijetla i ovjeravanje povezanih Potvrda o inspekciji za takvu robu. S tim u vezi, u skladu s člankom 4. stavkom 2. Uredbe (EU) 2017/625, u slučaju kada za isto područje država članica prenosi odgovornost za organiziranje ili provedbu službenih kontrola ili drugih službenih aktivnosti na više nadležnih tijela, na nacionalnoj, regionalnoj ili lokalnoj razini, država članica mora poštivati određene zahtjeve nabrojane u toj odredbi za učinkovitu i djelotvornu koordinaciju među svim uključenim tijelima te dosljednost i djelotvornost kontrola.

- 3. U slučaju roba koje podliježu fitosanitarnom nadzoru može li se jedna pošiljka ekoloških proizvoda i proizvoda iz prijelaznog razdoblja sastojati od robe koja obuhvaća nekoliko oznaka kombinirane nomenklature (CN)? Što je s pošiljkom ekološke robe koja podliježe kontrolama zdravlja životinja?**

Odgovor zavisi o tome je li se radi o ekološkim proizvodima i proizvodima iz prijelaznog razdoblja koji podliježu službenim kontrolama na GKP ili se radi o ekološkim proizvodima i proizvodima iz prijelaznog razdoblja koji su izuzeti od službenih kontrola na GKP.

U slučaju ekoloških proizvoda i proizvoda iz prijelaznog razdoblja koji podliježu službenim kontrolama na GKP, za proizvode koji podliježu zaštitnim mjerama protiv štetnika bilja (fitosanitarni nadzor) iz članka 1. stavka 2. točke (g) Uredbe (EU) 2017/625, „mješovite“ pošiljke, odnosno pošiljke sastavljene od proizvoda koji potpadaju pod različite KN oznake, su dozvoljene.

Nasuprot tome, za druge kategorije robe, na primjer za robu koja podliježe kontrolama zdravlja životinja, „mješovite“ pošiljke nisu dopuštene.

Treba napomenuti da se više kontejnera ili serija može smatrati jednom pošiljkom za potrebe Delegirane Uredbe Komisije (EU) 2021/2306, pod uvjetom da su obuhvaćeni istom Potvrdom o inspekciji, prevezeni su istim prijevoznim sredstvom, dolaze iz istog područja ili treće zemlje i iste su vrste, klase ili opisa. U tim okolnostima, predmetni kontejneri ili serije koje prati jedna Potvrda o inspekciji obuhvaćeni su istim ZZUD.

U slučaju ekoloških proizvoda i proizvoda iz prijelaznog razdoblja koji su izuzeti od službenih kontrole na GKP, dopuštene su tzv. „mješovite“ pošiljke za sve kategorije izuzete robe²².

4. Može li se pošiljka bilja, biljnih proizvoda i drugih predmeta sastojati dijelom od ekoloških proizvoda koji podliježu kontrolama na GKP na temelju članka 47. stavka 1. Uredbe (EU) 2017/625 a dijelom od ekoloških proizvoda koji su izuzeti od kontrola na GKP?

Odgovor je ne. Pošiljka bi se trebala sastojati od bilja, biljnih proizvoda i drugih predmeta koji podliježu službenim kontrolama na GKP na temelju članka 45. stavka 5. Uredbe (EU) 2018/848 ili od bilja, biljnih proizvoda i drugih predmeta izuzetih od takvih kontrola na GKP. Razlog tome je što se Potvrda o inspekciji (utvrđena u Dijelu I. Priloga Delegirane Uredbe Komisije (EU) 2021/2306) mora izdati za svaku pošiljku, a u polju 10. Potvrde o inspekciji mora biti naznačeno podliježe li pošiljka službenim kontrolama na GKP ili na mjestu puštanja u slobodan promet.

5. Kako treba biti organizirana prethodna obavijest o prispjeću pošiljaka ekoloških proizvoda, koje podliježu službenim kontrolama na GKP i koje podliježu službenim kontrolama na mjestima puštanja u slobodni promet?

Za ekološke proizvode i proizvode iz prijelaznog razdoblja koji podliježu službenim kontrolama na GKP, subjekt odgovoran za pošiljku²³ mora prethodno obavijestiti nadležna

²² S tim u vezi pogledajte definiciju „pošiljke“ koja u skladu s Delegiranim Uredbom Komisije (EU) 2021/2306 znači „količinu proizvoda pod jednom ili više oznaka kombinirane nomenklature, obuhvaćenu jednom Potvrdom o inspekciji, prevezenu istim prijevoznim sredstvom i uvezenu iz iste treće zemlje“ (čl.1. stavak 2. Delegirane Uredbe Komisije (EU) 2021/2306.

tijela GKP o prispijeću pošiljke (članak 56. stavak 3., točka (a) Uredbe (EU) 2017/625), popunjavanjem i podnošenjem u TRACES NT sustavu relevantnog ZZUD-a (članak 56. stavak 4. Uredbe (EU) 2017/625) i navođenjem u polju I.10 ZZUD-a procijenjeni datum i vrijeme dolaska pošiljke na GKP (vidi objašnjenje za polje I.10 ZZUD-a u Dijelu I. Priloga II. Provedbene Uredbe Komisije (EU) 2019/1715). U slučaju da subjekt namjerava ove proizvode staviti na tržište Unije kao ekološke proizvode ili proizvode iz prijelaznog razdoblja, mora u TRACES NT sustavu, u Dijelu I. ZZUD-a, u polju I.31. odabrati vrstu proizvoda „Ekološki”.²⁴ Osim toga, subjekt mora u ZZUD umetnuti poveznicu na Potvrdu o inspekciji. U vezi s dostavljanjem prethodne obavijesti o planiranom prispijeću pošiljke na GKP uvoznik ili, prema potrebi, subjekt odgovoran za pošiljku, također mora ispuniti polje 20. u Potvrdi o inspekciji.

U slučaju ekoloških proizvoda i proizvoda iz prijelaznog razdoblja koji su podvrgnuti službenim kontrolama na mjestu puštanja u slobodni promet, uvoznik mora dostaviti prethodnu obavijest o planiranom prispijeću pošiljke ispunjavanjem polja 20. u Potvrdi o inspekciji.²⁵

Za sve kategorije ekoloških proizvoda i proizvoda iz prijelaznog razdoblja treba dostaviti prethodnu obavijest o planiranom prispijeću pošiljke jedan dan prije očekivanog dolaska pošiljke.²⁶ Kada logistička ograničenja sprječavaju poštivanje toga roka moguća su odstupanja, u skladu s Provedbenom Uredbom Komisije (EU) 2019/1013.

6. Je li nadležno tijelo na GKP ili na mjestu puštanja u slobodni promet, navedeno u polju 10. Potvrde o inspekciji odgovorno za ovjeravanje Potvrde o inspekciji? Je li to isto tijelo kojem se podnosi carinska deklaracija?

Polje 10. u Potvrdi o inspekciji odnosi se na GKP ili na nadležno tijelo na mjestu puštanja u slobodni promet gdje se vrši provjera i ovjeravanje Potvrde o inspekciji. U slučaju da se pošiljka prenese na KT koja nije GKP radi ekološke provjere identiteta i fizičkih provjera²⁷, Potvrdu o inspekciji ovjerava nadležno tijelo na KT.²⁸

GKP, KT i mjesta puštanja u slobodan promet ne moraju biti mjesta na kojima se podnosi carinska deklaracija. Države članice moraju odrediti nadležna tijela odgovorna za provođenje ekoloških kontrola.²⁹ U slučaju da je država članica prepustila carinskim tijelima odgovornost za provođenje ekoloških kontrola, takva bi tijela bila odgovorna za ovjeravanje Potvrda o inspekciji.

²³ Subjekt odgovoran za pošiljku je fizička ili pravna osoba u državi članici koja je zadužena za pošiljku kada se predstavi GKP i koja daje potrebne izjave nadležnim tijelima kao uvoznik ili u ime uvoznika.

²⁴ Ne pojavljuje se u predlošku ZZUD-a utvrđenom u Prilogu II. Provedbene Uredbe Komisije (EU) 2019/1715, ali je aktivirano u TRACES NT.

²⁵ Pogledaj članak 3. stavak 1. Provedbene Uredbe Komisije (EU) 2021/2307 koji propisuje opće obveze povezane s dostavljanjem prethodne obavijesti o planiranom prispijeću pošiljke.

²⁶ Pogledaj članak 3. stavak 3. Provedbene Uredbe Komisije (EU) 2021/2307.

²⁷ Prijenos se odvija u skladu s Poglavljem I. Delegirane Uredbe Komisije (EU) 2019/2123, kako je izmijenjena i dopunjena Delegiranom Uredbom Komisije (EU) 2021/2305.

²⁸ Pogledaj članak 6. stavak 6. točka (b) Delegirane Uredbe Komisije (EU) 2019/2123, izmijenjenom i dopunjenom Delegiranom Uredbom Komisije (EU) 2021/2305.

²⁹ Pogledaj članak 4. Uredbe (EU) 2017/625.

Također je odgovornost država članica odrediti GKP i KT na kojima će se obavljati ekološke kontrole (pogledaj odgovore na pitanja 14. i 15. u ovom dokumentu) te definirati i registrirati u TRACES NT mjesta puštanja u slobodan promet (pogledaj odgovor na pitanje 38. u ovom dokumentu). Mjesta puštanja u slobodan promet su mjesta na kojima će se provoditi službene kontrole ekoloških proizvoda i proizvoda iz prijelaznog razdoblja koji su izuzeti od kontrola na GKP, u skladu s člankom 4. Delegirane Uredbe Komisije (EU) 2021/2305.

7. Članak 7. Delegirane Uredbe Komisije (EU) 2021/2306 odnosi se na postupak carinskog skladištenja i postupak unutarnje proizvodnje. Jesu li dopušteni drugi carinski postupci?

Da, Carinski zakonik Unije (Uredba (EU) br. 952/2013) primjenjuje se na ekološku robu, uključujući odredbe o posebnim carinskim postupcima. Delegirana Uredba Komisije (EU) 2021/2306 postavlja samo dodatne posebne odredbe za postupak carinskog skladištenja i postupak unutarnje proizvodnje za ekološke proizvode.

U tom smislu, zahtjev prve i druge provjere, kako je predviđeno člancima 7. stavcima 1. i 2. Delegirane Uredbe Komisije (EU) 2021/2306, primjenjuje se samo u slučaju da je pošiljka stavljena pod posebne carinske postupke carinskog skladištenja ili unutarnje proizvodnje, kako bi se podvrgnula jednoj od priprema navedenih u točkama (a) i (b) članka 7. stavka 1. drugog podstavka Delegirane Uredbe Komisije (EU) 2021/2306. Nasuprot tome, ako je pošiljka, na primjer, stavljena u carinsko skladište za skladištenje tada se Potvrda o inspekciji mora ovjeriti nakon jedne provjere, kao što je predviđeno člankom 6. Delegirane Uredbe Komisije (EU) 2021/2306, a za proizvode koji podliježu kontrolama na GKP, ZZUD mora biti dovršen nakon što je ovjerena Potvrda o inspekciji, u skladu s člankom 56. stavkom 5. Uredbe (EU) 2017/625.

8. Može li se provjera usklađenosti s pravilima o ekološkim proizvodima i proizvodima iz prijelaznog razdoblja odvijati u jednoj državi članici prije ulaska pošiljke u postupak carinskog skladištenja ili unutarnje proizvodnje a provjera i ovjeravanje Potvrde o inspekciji u drugoj državi članici nakon izlaska pošiljke iz postupka carinskog skladištenja ili unutarnje proizvodnje?

Ne. Polja 23, 25, 29 i 30 Potvrde o inspekciji moraju biti popunjena u istoj državi članici, posebno od strane nadležnog tijela na GKP ili na mjestu puštanja u slobodni promet navedenim u polju 10. Potvrde o inspekciji.

Sukladno tome, u slučaju da su polja koja se odnose na carinsko skladištenje i unutarnju proizvodnju popunjena u polju 23. Potvrde o inspekciji, nadležno tijelo na GKP ne može odobriti prijenos na KT.

9. Mora li prvi primatelj pošiljku fizički primiti?

Da. Kao što je navedeno u napomenama za ispunjavanje Potvrde o inspekciji, prvi primatelj mora popuniti polje 31. Potvrde o inspekciji prilikom primitka proizvoda i nakon provođenja potrebnih provjera³⁰.

10. Je li potreban certifikat za skladišta ili prostore u kojima se odvijaju posebni carinski postupci?

U skladu s člankom 35. stavkom 1. Uredbe (EU) 2018/848, nadležna tijela ili, prema potrebi, kontrolna tijela ili kontrolne ustanove izdaju certifikat svim subjektima ili skupinama subjekata koji su prijavili svoju aktivnost u skladu s člankom 34. te Uredbe. Dakle, certificirani su subjekti, a ne mjesta na kojima se aktivnosti odvijaju. Uvoznici su certificirani subjekti. Uvoznici su također odgovorni da se radnje koje se provode tijekom posebnih carinskih postupaka provode u skladu s Uredbom (EU) 2018/848.

11. Primjenjuju li se pravila iz Glave II., Poglavlju IV. Uredbe (EU) 2017/625 „Uzorkovanje, analize, ispitivanja i dijagnosticiranja ” i kada je potrebno obaviti laboratorijske analize ekoloških proizvoda

Da, pravila iz Glave II., Poglavlja IV. Uredbe (EU) 2017/625 primjenjuju se i u području ekološke proizvodnje i označivanja ekoloških proizvoda (čl. 1. stavak 2. točka (i) Uredbe (EU) 2017/625) i na životinje i robu (uključujući ekološke proizvode) koje ulaze u Uniju (čl. 1. stavak 3. Uredbe (EU) 2017/625) u svrhu provođenja službenih kontrola radi provjere njihove usklađenosti s pravilima utvrđenima na razini Unije ili u državama članicama.

12. Da bi carinska tijela znala jesu li proizvodi ekološki ili ne, trebamo li u carinskoj deklaraciji upućivanje na Potvrdu o inspekciji u svakoj fazi carinskog postupanja (tj. i kada postoji unutarnja proizvodnja ili carinsko skladištenje)?

U slučaju unutarnje proizvodnje ili carinskog skladištenja koje se obavlja u skladu s člankom 7. stavkom 1. Delegirane Uredbe Komisije (EU) 2021/2306 , uvoznik mora u polju 23. Potvrde o inspekciji navesti referentni broj carinske deklaracije kojom je roba deklarirana za postupak carinskog skladištenja ili unutarnje proizvodnje. Stoga nije primjereno zahtijevati navođenje referentne oznake potvrde o inspekciji u relevantnoj carinskoj deklaraciji.

Za puštanje u slobodni promet, uvoznik mora prijaviti broj Potvrde o inspekciji u carinskoj deklaraciji.³¹

³⁰ Dio II. Priloga Delegirane Uredbe Komisije (EU) 2021/2306.

³¹ Pogledaj članak 4. stavak 2. Provedbene Uredbe Komisije (EU) 2021/2307.

II. Ekološki proizvodi i proizvodi iz prijelaznog razdoblja koji podliježu službenim kontrolama na GKP

A/ Kategorije proizvoda koje podliježu službenim kontrolama na graničnim kontrolnim postajama (pozitivna lista)

13. Koje kategorije ekoloških proizvoda i proizvoda iz prijelaznog razdoblja, identificirane njihovim CN oznakama, podliježu službenim kontrolama na GKP (pozitivne liste)?

Kategorije ekoloških proizvoda i proizvoda iz prijelaznog razdoblja koje podliježu kontrolama na GKP su kategorije životinja i robe navedene u članku 47. stavku 1 Uredbe (EU) 2017/625:

Članak	Popis	Komentari
47.(1.), točke (a) i (b) Uredbe (EU) 2017/625	Prilog Provedbene Uredbe Komisije (EU) 2021/632	Popis životinja, proizvoda životinjskog podrijetla, zametnih proizvoda, nusproizvoda životinjskog podrijetla i dobivenih proizvoda, mješovitih proizvoda te sijena i slame koji podliježu službenim kontrolama na graničnim kontrolnim postajama, s naznakom njihovih oznaka iz kombinirane nomenklature (CN).
47.(1.), točka (c) Uredbe (EU) 2017/625	Dio A, Priloga XI. Provedbene Uredbe Komisije (EU) 2019/2072	Popis bilja, biljnih proizvoda i drugih predmeta, kao i odnosnih trećih zemalja podrijetla ili otpreme, za čije je unošenje na teritorij Unije potreban fitosanitarni certifikat, kako je navedeno u članku 72. stavku 1. Uredbe (EU) 2016/2031.
	Prilog XII. Provedbene Uredbe Komisije (EU) 2019/2072	Popis bilja, biljnih proizvoda i drugih predmeta za čije je unošenje u određena zaštićena područja iz određenih trećih zemalja porijekla ili otpreme potreban fitosanitarni certifikat.
47.(1.), točke (d) i (e)	Prilozi I. i II. Provedbene Uredbe Komisije (EU) 2019/1793	Prilog I. - Hrana i hrana za životinje neživotinjskog podrijetla iz određenih trećih zemalja na koju se primjenjuje privremeno povećanje službenih kontrola na graničnim kontrolnim postajama i kontrolnim

Uredbe (EU) 2017/625		<p>točkama s naznakom njihovih oznaka iz kombinirane nomenklature (CN).</p> <p>Prilog II. - Hrana i hrana za životinje iz određenih trećih zemalja na čiji se ulazak u Uniju primjenjuju posebni uvjeti zbog rizika od kontaminacije mikotoksinima, uključujući aflatoksine, ostacima pesticida, pentaklorfenolom i dioksinima te mikrobiološke kontaminacije</p>
	<p>Provedbene Odluka Komisije (EU) 2011/884</p> <p>Hitne mjere u vezi s nedopuštenom genetički modificiranom rižom u proizvodima od riže podrijetlom iz Kine</p>	Prilog I. –Popis proizvoda
	<p>Provedbena Uredba Komisije (EU) 2021/1533 od 17. rujna 2021. o uvođenju posebnih uvjeta za uvoz hrane za životinje i hrane podrijetlom ili otpremljene iz Japana nakon nesreće u nuklearnoj elektrani Fukushima i o stavljanju izvan snage Provedbene uredbe (EU) 2016/6</p>	Hrana i hrana za životinje iz članka 4. stavka 1. Provedbene Uredbe Komisije (EU) 2021/1533.
	<p>Provedbena Uredba Komisije (EU) 2020/1158 od 5. kolovoza 2020. o uvjetima koji uređuju uvoz hrane i hrane za životinje podrijetlom iz trećih zemalja nakon nesreće u nuklearnoj elektrani u Černobilu</p>	Proizvodi navedeni u Prilogu II., s naznakom njihovih oznaka iz kombinirane nomenklature (CN), iz trećih zemalja navedenih u Prilogu I.

	Hitne mjere za zdravlje bilja iz članka 47. stavka 1. točke (e) Uredbe (EU) 2017/625 navedene u Prilogu I. ovog dokumenta	
--	---	--

B/ GKP i KT određene i navedene za službene kontrole proizvode namijenjenih za stavljanje na tržište kao ekoloških proizvoda i proizvoda iz prijelaznog razdoblja

14. Jesu li države članice dužne odrediti GKP za službene kontrole ekoloških proizvoda i proizvoda iz prijelaznog razdoblja?

Države članice su dužne odrediti GKP u svrhu obavljanja službenih kontrola nad ekološkim proizvodima i proizvodima iz prijelaznog razdoblja koji podliježu službenim kontrolama na GKP u skladu s člankom 45. stavkom 5. Uredbe (EU) 2018/848.³²

U slučaju da države članice namjeravaju koristiti postojeće GKP za obavljanje službenih kontrola nad ekološkim proizvodima i proizvodima iz prijelaznog razdoblja, obvezne su obavijestiti Komisiju o takvom proširenju opsega određenja i na ekološke proizvode i proizvode iz prijelaznog razdoblja³³, navodeći podrazumijeva li to ili ne infrastrukturne promjene na GKP. U tu svrhu pozivaju se nacionalna nadležna tijela da koriste namjenski predložak za obavještanje o određenju GKP i pošalju ispunjeni obrazac na sante-consult-f4@ec.europa.eu i SANTE-IMPORT-CONTROLS@ec.europa.eu. Osim toga, u slučaju da navedeno proširenje opsega određenja bude popraćeno promjenom infrastrukture GKP, kako bi se olakšala procjena od strane službi Komisije, nacionalna nadležna tijela se pozivaju da dopune relevantne dijelove tablice za procjenu GKP i pošalju ispunjeni predložak dokumenta na sante-consult-f4@ec.europa.eu.

Države članice trebaju osigurati da GKP udovoljavaju primjenjivim minimalnim zahtjevima. Između ostalog, u slučaju da nadležno tijelo odgovorno za SPS službene kontrole životinja i robe iz članka 47. stavka 1. Uredbe (EU) 2017/625 nije nadležno tijelo za provođenje kontrola ekoloških proizvoda i proizvoda iz prijelaznog razdoblja, države članice trebaju osigurati da odnosne GKP imaju dovoljan broj odgovarajuće kvalificiranog osoblja za provođenje ekoloških kontrola, u skladu s člankom 64. stavkom 3. točkom (a) Uredbe (EU) 2017/625. Štoviše, države članice trebaju osigurati da se programi osposobljavanja za osoblje GKP ažuriraju u skladu s posebnim zahtjevima za uvoz životinja i robe namijenjene stavljanju na tržište Unije kao ekoloških proizvoda ili proizvoda iz prijelaznog razdoblja.

Države članice također trebaju osigurati odgovarajuće sustave za pravilno rukovanje različitim kategorijama životinja i robe kao i za sprječavanje rizika koji može proizaći iz unakrsne kontaminacije, kako je predviđeno u članku 64(3.), točki (h) Uredbe (EU) 2017/625. Što se tiče zahtjeva za pravilno rukovanje različitim kategorijama životinja i robe, države

³² Pogledaj članak 59. stavak 1. Uredbe (EU) 2017/625.

³³ Pogledaj članak 59. stavak 2. Uredbe (EU) 2017/625.

članice trebaju osigurati da se, bez obzira na primjenjive minimalne zahtjeve u pogledu dijeljenja objekata GKP, onim objektima koji se koriste za ekološke i ne ekološke (konvencionalne) proizvode upravlja na takav način da se osigura identifikacija lotova i izbjegne svako miješanje ili kontaminacija ekoloških proizvoda i proizvoda iz prijelaznog razdoblja s proizvodima ili tvarima koji nisu u skladu s pravilima ekološke proizvodnje. Ekološki proizvodi i proizvodi iz prijelaznog razdoblja moraju biti jasno prepoznatljivi u svakom trenutku. Što se tiče životinja, države članice trebaju osigurati da im se tijekom zadržavanja na GKP daje odgovarajuća ekološka hrana.

U skladu s člankom 45. stavkom 5. Uredbe (EU) 2018/848, koji se odnosi na članak 47. stavak 1. Uredbe (EU) 2017/625, na GKP se utvrđuje usklađenost s uvjetima i mjerama za uvoz ekoloških proizvoda i proizvoda iz prijelaznog razdoblja. Stoga se sve ekološke kontrole moraju odvijati na GKP prvog dolaska zajedno sa SPS kontrolama. Slijedom toga postoji jedinstvenost GKP prvog dolaska i nije izvedivo odvojiti SPS kontrole od ekoloških kontrola određujući različite GKP. Iz tog razloga, određivanje GKP samo za ekološke kontrole nije moguće. Nasuprot tome, moguće je odrediti GKP za službene kontrole samo jedne ili više kategorija životinja i robe iz članka 47. stavka 1. Uredbe (EU) 2017/625 koji su ekološki proizvodi ili proizvodi iz prijelaznog razdoblja.

Nakon što je Komisija odredila da država članica može nastaviti s određivanjem GKP za ekološke kontrole³⁴, država članica treba proslijediti popis određenih GKP službama Komisije nadležnim za TRACES NT (pogledaj odgovor na pitanje 14. u ovom dokumentu). Ove službe će dodijeliti ekološku domenu tom/tim GKP-ma. To će omogućiti korisnicima koji su povezani s tom/tim GKP i relevantnim nadležnim tijelima da imaju pristup i ovjeravaju Potvrde o inspekciji u svom području nadležnosti.

15. Jesu li države članice dužne odrediti KT za službene kontrole ekoloških proizvoda i proizvoda iz prijelaznog razdoblja?

Države članice mogu odrediti kontrolne točke koje nisu GKP (članak 53.(1.) točka (a) Uredbe (EU) 2017/625), za potrebe obavljanja SPS i ekoloških provjera identiteta i fizičkih provjera određenih ekoloških proizvoda i proizvoda iz prijelaznog razdoblja, u skladu s Delegiranom Uredbom Komisije (EU) 2019/2123.³⁵

U slučaju da države članice namjeravaju koristiti postojeće KT u svrhu obavljanja ekoloških provjera identiteta i fizičkih provjera, u skladu s Delegiranom Uredbom Komisije (EU) 2019/2123, od njih se zahtijeva da u područje njihova određenja uključe ekološke proizvode i proizvode iz prijelaznog razdoblja.³⁶

Budući da KT-ma izravno upravljaju nacionalna tijela, države članice bi trebale nastaviti s njihovim relevantnim (ručnim) prilagodbama unutar TRACES NT kako bi im dodijelile odgovarajuća kontrolna tijela koja imaju ekološku domenu/nadležnost. To će omogućiti KT-

³⁴ U skladu s člankom 59. stavak 3. do stavak 5. Uredbe (EU) 2017/625.

³⁵ Pogledaj članak 53. stavak 2. Uredbe (EU) 2017/625, u vezi s člankom 59. stavkom 1. Uredbe (EU) 2017/625

³⁶ Pogledaj članak 53. stavak 2. Uredbe (EU) 2017/625, u vezi s člankom 59. stavkom 1. Uredbe (EU) 2017/625.

ma, čija kontrolna tijela imaju ekološku domenu/nadležnost, da budu odabrane za provođenje ekoloških kontrola.

16. Kako bi popisi GKP i KT trebali biti izmijenjeni da bi ekološki proizvodi i proizvodi iz prijelaznog razdoblja bili uključeni u opseg njihova određenja?

Iz članka 53.(2.) i članka 60. (1.) točke (d) Uredbe (EU) 2017/625 proizlazi da države članice moraju, u popise GKP i KT uključiti kategorije životinja i robe iz članka 47. stavka 1. te Uredbe koji su uključeni u opsege njihova određenja. U skladu s člankom 7. Provedbene Uredbe Komisije (EU) 2019/1014, države članice su za popise GKP i KT dužne koristiti predložak naveden u Prilogu I. te koristiti kratice i specifikacije navedene u Prilogu II. te Uredbe.

Trenutačno ne postoje kratice u Prilogu II. Provedbene Uredbe Komisije (EU) 2019/1014 za ekološke proizvode i proizvode iz prijelaznog razdoblja. Međutim, stupac 7 predložka za objavljivanje popisa GKP i KT omogućuje državama članicama da u popise GKP i KT uključe dodatne specifičnosti povezane s opsegom njihova određenja, a specifikacija „(1)” omogućuje državama članicama da se pozivaju na takve dodatne specifikacije u stupcu 7.

U svjetlu gore navedenog, za svaku GKP i KT određenu za obavljanje službenih kontrola ekoloških proizvoda i proizvoda iz prijelaznog razdoblja, države članice trebaju uključiti u stupac 7 predložka za objavljivanje popisa GKP i KT dodatne specifikacije kako bi naznačile da su takvi proizvodi uključeni u opsega njihova određenja. U tu svrhu, kako bi naznačili kategorije ekoloških proizvoda ili proizvoda iz prijelaznog razdoblja uključenih u opseg određenja GKP i KT, trebaju koristiti kratice navedene u Prilogu II Provedbene Uredbe Komisije (EU) 2019/1014 (na primjer, uključujući ekološke i iz prijelaznog razdoblja PAO-HC i PNAO-HC).

Popise GKP treba dostaviti službama Komisije odgovornim za podršku TRACES NT na sante-traces@ec.europa.eu kako bi se dotičnim GKP omogućilo da budu navedeni u TRACES NT. Za KT, države članice moraju izvršiti ručne prilagodbe u TRACES NT (vidi pitanje 15. u ovom dokumentu).

C/ Mjesto službenih kontrola za ekološke proizvode i proizvode iz prijelaznog razdoblja koji podliježu službenim kontrolama na GKP

17. Što se podrazumijeva pod službenim kontrolama koje se provode na udaljenosti od GKP?

Što se tiče roba koje podliježu službenim kontrolama na GKP iz članka 47. (1.) Uredbe (EU) 2017/625, člankom 53. (1.) točkom (e) te Uredbe utvrđeno je da se provjere dokumentacije mogu obavljati na udaljenosti od GKP. Međutim, ta je mogućnost ograničena na pošiljke bilja, biljnih proizvoda i drugih predmeta iz članka 47. (1.) točke (c) te Uredbe. Osim toga, pošiljka mora biti fizički na GKP unatoč činjenici da se provjere dokumentacije provode na daljinu. Posebna pravila koja uređuju te provjere utvrđena su u Poglavlju II. Delegirane Uredbe Komisije (EU) 2019/2123.

Što se tiče robe koja podliježe službenim kontrolama na GKP u skladu s člankom 47. (1.) Uredbe (EU) 2017/625, osim onih obuhvaćenih Poglavljem II. Delegirane Uredbe Komisije (EU) 2019/2123, pošiljka se mora fizički predstaviti GKP, kako je predviđeno u članku 47.(5.) Uredbe (EU) 2017/625 i službene kontrole se moraju provoditi na GKP. Međutim, to ne isključuje da se, pod odgovornošću osoblja GKP, potpora provjerama dokumentacije na elektroničkim dokumentima, kao što je Potvrda o inspekciji, obavlja na mjestu koje nije GKP.

18. Mogu li se dodatne kontrole ekoloških proizvoda podrijetlom iz Ukrajine, Kazahstana, Moldavije, Turske, Ruske Federacije i Kine (ili drugih trećih zemalja) provoditi izvan GKP?

Komisija, zajedno s državama članicama, utvrđuje kategorije proizvoda podrijetlom iz određenih trećih zemalja koji moraju biti podvrgnuti dodatnim kontrolama, ne samo u trećoj zemlji već i na ulasku na teritorij Unije (https://ec.europa.eu/info/food-farming-fisheries/farming/organic-farming/trade_en). Ako proizvod spada u kategorije proizvoda koji podliježu službenim kontrolama na GKP ili u slučaju prijenosa na KT, dodatne kontrole će se provoditi na GKP ili KT. Za bilo koji drugi proizvod izuzet od službene kontrole na GKP, dodatne ekološke provjere obavljat će se na mjestu puštanja u slobodni promet iz članka 4. Delegirane Uredbe Komisije (EU) 2021/2305.

19. Zašto u Delegiranoj Uredbi Komisije (EU) 2019/2124, izmijenjenom i dopunjenom Delegiranom Uredbom Komisije (EU) 2021/2305, nema upućivanja na ekološku hranu ili hranu za životinje neživotinjskog podrijetla iz prijelaznog razdoblja iz članka 47. (1.), točkaka (d) do (f), Uredbe (EU) 2017/625, koja podliježe službenim kontrolama na GKP na temelju članka 45.(5.) Uredbe (EU) 2018/848?

Delegirana Uredba Komisije (EU) 2019/2124 već se primjenjuje na hranu i hranu za životinje neživotinjskog podrijetla koja podliježe službenim kontrolama na GKP, uključujući i ako je takva hrana i hrana za životinje ekološki proizvod ili proizvod iz prijelaznog razdoblja koji podliježe službenim kontrolama na GKP u skladu s člankom 45.(5) Uredbe (EU) 2018/848 . To proizlazi iz članka 1. (1.) točke (a) podtočke (iii) Delegirane Uredbe Komisije (EU) 2019/2124 u kojoj se navodi da se odredbe o daljnjem prijevozu utvrđene u toj Uredbi primjenjuju na:

'(iii) hranu i hranu za životinje neživotinjskog podrijetla koja podliježe mjerama predviđenim aktima iz točkaka (d), (e) i (f) članka 47. (1.) Uredbe (EU) 2017/625 ;'.

S tim u vezi, kako je navedeno u uvodnom tekstu (recital) pod točkom 2. Delegirane Uredbe Komisije (EU) 2021/2305, ekološki proizvodi i proizvodi iz prijelaznog razdoblja iz članka 45.(5.) Uredbe (EU) 2018/848 spadaju u kategorije životinja i robe iz članka 47. stavka 1. točke (f), Uredbe (EU) 2017/625.

Stoga nije potrebno mijenjati Delegiranu Uredbu Komisije (EU) 2019/2124 u odnosu na hranu i hranu za životinje neživotinjskog podrijetla.

20. Možete li detaljno opisati proces prijenosa (prijevoza) pošiljke do kontrolne točke radi provjere identiteta i fizičke provjere, u skladu s Delegiranom Uredbom Komisije (EU) 2019/2123?

Delegirana Uredba Komisije (EU) 2019/2123, izmijenjena i dopunjena Delegiranom Uredbom Komisije (EU) 2021/2305, obuhvaća pošiljke hrane i hrane za životinje neživotinjskog podrijetla te biljaka, biljnih proizvoda i drugih predmeta koji su namijenjeni stavljanju na tržište Unije kao ekoloških proizvoda ili proizvoda iz prijelaznog razdoblja koji podliježu provjerama na GKP na temelju članka 45.(5.) Uredbe (EU) 2018/848.

Zahtjevi za obavljanje ekoloških provjera u odnosu na provjere identiteta i fizičke provjere na KT utvrđeni su člankom 2. (a) Delegirane Uredbe Komisije (EU) 2019/2123, izmijenjenom i dopunjenom Delegiranom Uredbom Komisije (EU) 2021/2305 . To znači, da nadležno tijelo na GKP odgovorno za ekološke provjere može odobriti prijenos do KT samo ako su nadležna tijela GKP nadležna za kontrole hrane i hrane za životinje ili fitosanitarne kontrole naznačila u ZZUD-u svoje odobrenje za prijenos pošiljke na KT radi obavljanja provjera identiteta i fizičkih provjera.³⁷

Tijek rada za odobravanje prijenosa na KT u svrhu ekoloških provjera identiteta i fizičkih provjera odvija se putem Potvrde o inspekciji (nova polja 21, 22, 25, 26, 27 i 29) čiji predložak je utvrđen u Prilogu Delegirane Uredbe Komisije (EU) 2021/2306. Nasuprot tome, tijek rada za odobrenje prijenosa na KT u svrhu SPS provjere identiteta i fizičkih provjera hrane i hrane za životinje ili bilja, biljnih proizvoda i drugih predmeta odvija se putem ZZUD-a.

U slučaju da je prijenos na KT odobren i u ZZUD-u i u Potvrdi o inspekciji, ekološke provjere identiteta i fizičke provjere te SPS provjere identiteta i fizičke provjere moraju se obaviti na istoj KT, koja mora biti određena za kategorije robe sadržane u pošiljci i koja se mora nalaziti u državi članici u kojoj se pošiljka treba pustiti u slobodan promet³⁸. U ovom slučaju, moglo bi se implementirati u TRACES NT da se KT odabrana u polju II. 18 ZZUD-a automatski pojavljuje u polju 27. Potvrde o inspekciji.

U slučaju prijenosa pošiljke do KT ne postoji posebna obavijest koja će se automatski generirati u TRACES NT kada se ispuni polje 27. u Potvrdi o inspekciji kojom bi tijelo nadležno za ekološke kontrole na GKP obavještavalo o odobrenom prijenosu pošiljke tijelo nadležno za ekološke kontrole na KT³⁹. Međutim, kada je prijenos na KT odobren (KT je odabrana u polju 27. Potvrde o inspekciji), nadležna tijela koja se pojavljuju kao odgovorna tijela na toj KT moći će vidjeti potvrdu o inspekciji kroz svoju kontrolnu ploču u radnom sučelju TRACES NT (gdje će biti prikazane sve Potvrde o inspekciji koji su pod njihovom nadležnošću).

³⁷Članak 2a, stavak 1., točka (d) Delegirane Uredbe Komisije (EU) 2019/2123.

³⁸Članak 3.stavak 3., točka (b) Delegirane Uredbe Komisije (EU) 2019/2123 i članak 4. stavak 4., točka (b), Delegirane Uredbe Komisije (EU) 2019/2123.

³⁹Pogledaj članak 2a, stavak 1., točku (e), Delegirane Uredbe Komisije (EU) 2019/2123, izmijenjenu Delegiranom Uredbom Komisije (EU) 2021/2305.

U slučaju da neku pošiljku odaberu za provjeru identiteta i fizičku provjeru i nadležna tijela GKP za kontrole hrane i hrane za životinje ili fitosanitarne kontrole i nadležna tijela na GKP za ekološke kontrole, ta nadležna tijela na GKP trebaju odobriti prijenos pošiljke do KT u odnosu na sve te provjere⁴⁰ (to je tzv. 'puni paralelizam/usklađenost')

U vezi s pošiljkama hrane i hrane za životinje neživotinjskog podrijetla ili bilja, biljnih proizvoda i drugih predmeta koji se namjeravaju staviti na tržište Unije kao ekološki proizvodi ili proizvodi iz prijelaznog razdoblja, nadležno tijelo na GKP može odobriti prijenos takvih pošiljaka do KT, prema potrebi, u svrhu provođenja provjera identiteta i fizičkih provjera radi provjere njihove usklađenosti sa zdravstvenim ili fitosanitarnim pravilima iz članka 1. stavka 2. Uredbe (EU) 2017/625. U ovom slučaju vrijedi sljedeće (vidi i namjensko stablo odluka u Prilogu ovog dokumenta):

- nadležno tijelo za ekološke kontrole na GKP treba obaviti provjeru dokumentacije te ispuniti polje 25. Potvrde o inspekciji, u odnosu na ishod tih provjera. U tom polju također treba naznačiti je li pošiljka odabrana za provjeru identiteta i fizičke provjere;
- u slučaju da je pošiljka odabrana na GKP za SPS provjere identiteta i fizičke provjere (obilježena su polja II.4, II.5 i eventualno II.6 ZZUD-a) i nadležno tijelo na GKP namjerava odobriti prijenos na KT radi SPS provjere identiteta i fizičke provjere, to nadležno tijelo odobrava prijenos pošiljke na KT, osim ako:
 - je u polju 30. Potvrde o inspekciji označen potvrđni okvir „pošiljka se ne može pustiti u slobodan promet”⁴¹ ili u slučajevima kada je u polju 30. Potvrde o inspekciji naznačeno da se dio pošiljke ne može pustiti u slobodan promet. To znači da nadležno tijelo ne mora čekati dok se polje 30. Potvrde o inspekciji ne ispuni. Osim toga, nadležno tijelo može odobriti prijenos na KT u slučaju da ishod provjere dokumentacije u polju 25. Potvrde o inspekciji nije zadovoljavajući pod uvjetom da je u polju 30. Potvrde o inspekciji naznačeno da se pošiljka može pustiti u slobodan promet kao ne-ekološka. U tom bi slučaju i dalje trebao biti moguć prijenos na KT radi provođenja SPS provjere identiteta i fizičkih provjera za pošiljke hrane i hrane za životinje ili fitosanitarne provjere identiteta i fizičke provjere. Prijenos do KT odvija se u skladu s pravilima i postupcima utvrđenima u poglavlju I. Delegirane Uredbe Komisije (EU) 2019/2123; ili
 - u slučaju da je u potvrđi o inspekciji označena opcija da pošiljka podliježe posebnim carinskim postupcima (pogledaj odgovor na pitanje 8. u ovom dokumentu);
- Imajte na umu da u slučaju da subjekt nije zatražio prijenos na KT, nadležno tijelo na GKP može odlučiti o takvom prijenosu pod uvjetom da se subjekt ne protivi takvoj odluci;⁴²

⁴⁰ Članak 3. stavak 3., točka (b) i članak 4. stavak 4., točka (b), Delegirane Uredbe Komisije (EU) 2019/2123.

⁴¹ Članak 2. stavak 4. Delegirane Uredbe Komisije (EU) 2019/2123, izmijenjenu Delegiranom Uredbom Komisije (EU) 2021/2305.

⁴² Članak 4. stavak 2., točka (b), Delegirane Uredbe Komisije (EU) 2019/2123.

- nakon odobrenja prijena na KT naznačenom u polju II.9 i II.18 ZZUD-a, subjekt odgovoran za pošiljku mora izdati zaseban (naknadni) ZZUD u skladu s člankom 2. stavkom 1. točkom (d) Delegirane Uredbe Komisije (EU) 2019/2123. Prilikom izdavanja naknadnog ZZUD-a, subjekt mora odabrati vrstu proizvoda „Ekološki“ u polju I.31. ZZUD-a i umetnuti poveznicu na potvrdu o inspekciji,
- nakon obavljene provjere identiteta i fizičkih provjera na KT, naknadno izdani ZZUD dovršava nadležno tijelo za SPS kontrole na kontrolnoj točki nakon konzultacija s potvrdom o inspekciji (putem poveznice na Potvrdu o inspekciji dostupnoj u ZZUD-u).⁴³

Primjer – odluka fitosanitarnog tijela na GKP da odobri prijenos do KT radi kontrole zdravlja bilja (tijek rada u ZZUD-u).

Pošiljka agruma iz Meksika namijenjena stavljanju na tržište Unije kao ekološka (vrsta proizvoda „Ekološki“ odabrana je u polju I.31 ZZUD-a, a poveznica na Potvrdu o inspekciji umetnuta je u ZZUD) predstavljena je za službene kontrole na GKP prvog dolaska u državu članicu 1. Subjekt odgovoran za pošiljku zahtijeva prijenos pošiljke do KT radi kontrole zdravlja bilja, u državi članici 2, u slučaju da je pošiljka odabrana za takve kontrole, ispunjavanjem polja I.20 u Dijelu I. ZZUD-PP u TRACES NT. Primjenjuje se sljedeće:

- *GKP prvog dolaska mora biti navedena u polju 10. Potvrde o inspekciji;*⁴⁴
- *subjekt odgovoran za pošiljku mora navesti kontrolnu točku koja nije GKP na kojoj se trebaju obavljati kontrole zdravlja bilja, u polju I.20 ZZUD-PP, u TRACES NT, u dijelu koji se odnosi na „pojediniosti o kontroliranom odredišta za I.20“;*⁴⁵
- *nadležno tijelo na GKP nadležno za ekološke kontrole provodi ekološke provjere dokumentacije i bilježi rezultate provjere u odgovarajući dio u polju 25. Potvrde o inspekciji. Također u polju 25. Potvrde o inspekciji navodi je li pošiljka odabrana za provjere identiteta i fizičke provjere. Ekološke provjere dokumentacije provode se na GKP;*
- *nadležno tijelo na GKP odgovorno za fitosanitarne kontrole provodi provjere dokumentacije i ako su te provjere zadovoljavajuće može odobriti prijenos pošiljke na kontrolnu točku radi kontrole zdravlja bilja u državi članici 2⁴⁶, ispunjavanjem polja II. 9 i II.18 u prvom CHED-PP u TRACES NT, pod uvjetom da je pošiljka odabrana za fitosanitarne provjere identiteta i fizičke provjere na GKP. U slučaju da subjekt nije zatražio prijenos na kontrolnu točku, nadležno*

⁴³ Pogledaj namjensko stablo odluke u Prilogu ovog dokumentu za dovršavanje ZZUD-a – Poveznica na Potvrdu o inspekciji

⁴⁴ Pogledaj članak 3. stavak 1., točka (a), Provedbene Uredbe Komisije (EU) 2021/2307 i napomene za ispunjavanje potvrde o inspekciji u Dijelu II., Priloga Delegirane Uredbe Komisije (EU) 2021/2306.

⁴⁵ Pogledaj članak 2. stavak 1., točka (a) Delegirane Uredbe Komisije (EU) 2019/2123 i Napomene za ispunjavanje ZZUD-a, u Dijelu I. Priloga II. Provedbene Uredbe Komisije (EU) 2019/1715

⁴⁶ Osim u slučaju iz članka 2. stavaka 3. Delegirane Uredbe Komisije (EU) 2019/2123, kada država članica koristi postojeći nacionalni sustav umjesto TRACES NT za bilježenje rezultata službenih kontrola. U tom slučaju prijenos se može izvršiti samo u istoj državi članici.

tijelo na GKP može odlučiti o takvom prijenosu, pod uvjetom da se subjekt ne protivi.⁴⁷ Međutim, prije nego što odobri prijenos putem ZZUD-a, nadležno tijelo mora provjeriti Potvrdu o inspekciji (putem poveznice dostupne u ZZUD-u) i odbiti prijenos ako je u polju 30. Potvrde o inspekciji označen potvrdni okvir "pošiljka ne može biti puštena u slobodan promet". To se također primjenjuje u slučaju kada je odluka u Potvrdi o inspekciji da se dio pošiljke ne može pustiti. To se također primjenjuje u slučaju da je označeno polje 23. u Potvrdi o inspekciji o posebnim carinskim postupcima (pogledaj odgovor na pitanje 8. u ovom dokumentu);

- u slučaju da je pošiljka odabrana za ekološke provjere identiteta i fizičke provjere, ekološko nadležno tijelo na GKP mora odobriti prijenos na istu KT koja je navedena u ZZUD-u (pogledajte namjensko stablo odluka za ekološko tijelo u Dodatku ovog dokumenta).*
- nakon odobrenja prijenosa u ZZUD-u, subjekt odgovoran za pošiljku mora izdati zaseban (naknadni) ZZUD iz članka 2. (1.), točke (d) Delegirane uredbe (EU) 2019/2123, odabrati vrstu proizvoda „Ekološki” u polju I.31 u ZZUD-u i umetnuti poveznicu na Potvrdu o inspekciji u naknadnom ZZUD-u; i*
- fitosanitarno nadležno tijelo na KT dovršava zaseban (naknadni) ZZUD iz članka 2.(1.) točke (d) Delegirane uredbe (EU) 2019/2123, nakon što je konzultirao Potvrdu o inspekciji (putem dostupne veze na Potvrdu o inspekciji u ZZUD-u).*

Primjer:

Za tijek rada ekološkog tijela na GKP za odobravanje prijenosa na KT u Potvrdi o inspekciji za ekološke provjere identiteta i fizičke provjere, pogledajte namjensko stablo odluke u Prilogu ovog dokumenta.

O ovoj točki pogledajte također:

- Stablo odluke za SPS tijelo na GKP za odobravanje prijenosa na KT putem ZZUD-a za SPS provjere identiteta i fizičke provjere u Dodatku ovog dokumenta; i
- Stablo odluke za ekološko tijelo na GKP za odobravanje prijenosa na KT u Potvrdi o inspekciji za ekološke provjere identiteta i fizičke provjere u Dodatku ovog dokumenta.

21. Možete li detaljno opisati postupak koji se odnosi na daljnji prijevoz pošiljke do mjesta konačnog odredišta, do dostupnosti rezultata fizičkih provjera, u skladu s Delegiranom Uredbom Komisije (EU) 2019/2124

Delegirana Uredba Komisije (EU) 2019/2124 obuhvaća bilje, biljne proizvode i druge predmete te hranu i hranu za životinje neživotinjskog podrijetla, uključujući slučajeve kada su namijenjeni za stavljanje na tržište Unije kao ekološki proizvodi ili proizvodi iz prijelaznog razdoblja

⁴⁷ Članak 4. stavak 2. točka (b) Delegirane Uredbe Komisije (EU) 2019/2123.

Delegirana Uredba Komisije (EU) 2019/2124 se ne primjenjuje na proizvode životinjskog podrijetla, već isključivo na bilje, biljne proizvode i druge predmete te hranu i hranu za životinje neživotinjskog podrijetla koji podliježu kontrolama na GKP. Na primjer, sljedeća hrana i hrana za životinje neživotinjskog podrijetla namijenjena stavljanju na tržište Unije kao ekološki proizvod ili proizvod iz prijelaznog razdoblja može biti predmet takvog prijenosa u objekte za daljnji prijevoz: riža i proizvodi od riže iz Kine, u skladu s Provedbenom Odlukom Komisije (EU) 2011/884 ili proizvodi navedeni u Prilozima I. i II. Provedbene Uredbe Komisije (EU) 2019/1793.

Slučajevi i uvjeti pod kojima se može odobriti daljnji prijevoz, uključujući postupke koje treba slijediti, navedeni su u Poglavlju II, člancima 3. do 10., Delegirane Uredbe Komisije (EU) 2019/2124.

„Daljnji prijevoz“ definiran je u članku 2. stavku 4. Delegirane Uredbe Komisije (EU) 2019/2124 kao "premještanje pošiljaka robe od granične kontrolne postaje do mjesta konačnog odredišta u Uniji dok ne budu dostupni rezultati laboratorijskih analiza i ispitivanja”.

Uvjeti za odobrenje daljnjeg prijevoza utvrđeni su člankom 4. Delegirane Uredbe Komisije (EU) 2019/2124. Nadležna tijela GKP unosa u Uniju mogu odobriti daljnji prijevoz pošiljaka pod uvjetom da su ispunjeni sljedeći uvjeti:

- a) ishod provjerene dokumentacije, provjere identiteta i fizičkih provjera, osim laboratorijskih analiza i ispitivanja koja se provode kao dio tih fizičkih provjera, obavljenih na GKP je zadovoljavajući, i
- b) subjekt odgovoran za pošiljku zatražio je daljnji prijevoz.

Imajte na umu da subjekt odgovoran za pošiljku može zatražiti daljnji prijevoz u slučaju da je pošiljka na GKP odabrana za laboratorijska ispitivanja. U slučaju pošiljaka ekoloških proizvoda i proizvoda iz prijelaznog razdoblja, mogu se dogoditi sljedeći slučajevi daljnjeg prijevoza:

- kada pošiljka čeka jedino rezultate SPS laboratorijskih ispitivanja; u ovom slučaju pošiljka je odabrana samo za SPS laboratorijska ispitivanja (kvačicom je označeno polje II.6 ZZUD-a), a ne i za ekološka laboratorijska ispitivanja (relevantni dio o laboratorijskom ispitivanju u polju 29. Potvrde o inspekciji nije označen); ili
- kada pošiljka čeka rezultate SPS laboratorijskih ispitivanja i ekoloških laboratorijskih ispitivanja; u ovom slučaju pošiljka je odabrana i za SPS laboratorijska ispitivanja i za ekološka laboratorijska ispitivanja. Tijek rada za odobrenje daljnjeg prijevoza odvija se preko ZZUD-a i nadležna tijela na GKP odgovorna za SPS i ekološke provjere moraju surađivati u tu svrhu. U pregledu tekstova nakon godinu dana od 1.1.2022., može se predvidjeti izmjena Potvrde o inspekciji kako bi se putem Potvrde o inspekciji uspostavio zasebni tijek rada za odobrenje daljnjeg prijevoza, do mjesta konačnog odredišta u Uniji dok ne budu dostupni rezultati laboratorijskih analiza i ispitivanja za ekološke proizvode.

Nasuprot tome, nije moguće odobriti daljnji prijevoz putem ZZUD-a u TRACES NT u slučaju da je pošiljka odabrana samo za ekološka laboratorijska ispitivanja (za razliku od SPS

laboratorijskih ispitivanja). Daljnji prijevoz mora biti odobren u ZZUD-u od strane SPS tijela, a takvo odobrenje može se izvršiti samo ako su označena polja II.4 do II.6 u ZZUD-u.

Ukoliko je u gore opisanim slučajevima nadležno tijelo na GKP odobrilo daljnji prijevoz, prijevoz do objekata za daljnji prijevoz treba se obaviti prije ovjeravanja Potvrde o inspekciji i/ili dovršavanja ZZUD-a. Ovjeravanje Potvrde o inspekciji može se dogoditi samo kada su dostupni rezultati laboratorijskih ispitivanja u okviru ekoloških provjera.

Kada nadležna tijela na GKP odobre daljnji prijevoz, subjekt odgovoran za pošiljku mora izdati zaseban ZZUD kako je predviđeno člankom 5. Delegirane Uredbe Komisije (EU) 2019/2124. Subjekt mora odabrati vrstu proizvoda „Ekološki” u polju I.31 zasebnog (naknadnog) ZZUD-a i umetnuti poveznicu na Potvrdu o inspekciji u taj ZZUD.

Pošiljka se mora prevesti u „objekte za daljnji prijevoz” određene u skladu s člankom 9. Delegirane Uredbe Komisije (EU) 2019/2124 i registrirane u TRACES NT u skladu s člankom 10. te Uredbe. „Objekt za daljnji prijevoz” definiran je u članku 2. stavku 5. Delegirane Uredbe Komisije (EU) 2019/2124 kao „objekt na mjestu konačnog odredišta u Uniji ili na mjestu koje se nalazi u nadležnosti istog nadležnog tijela kao i mjesto konačnog odredišta, koje odredi odredišna država članica za skladištenje pošiljaka robe koja podliježe daljnjem prijevozu prije puštanja u slobodan promet takvih pošiljaka”.

Za ekološke proizvode i proizvode iz prijelaznog razdoblja samo prostori prvog primatelja mogu biti označeni kao objekti za daljnji prijevoz, u skladu s člankom 9. Delegirane Uredbe Komisije (EU) 2019/2124 i registrirani u TRACES NT u skladu s člankom 10. te Uredbe.

Države članice mogu odrediti objekte za daljnji prijevoz za pošiljke jedne ili više kategorija robe kako je navedeno u članku 1. stavku 1. točki (a) Delegirane Uredbe Komisije (EU) 2019/2124 pod uvjetom da su to carinska skladišta ili objekti za privremeno skladištenje kako je navedeno u članku 240. stavku 1. odnosno članku 147. stavku 1. Uredbe (EU) br. 952/2013.⁴⁸

Uvjeti za prijevoz i skladištenje pošiljaka koje podliježu daljnjem prijevozu utvrđeni su člankom 6. Delegirane Uredbe Komisije (EU) 2019/2124. Konkretno, pošiljka ne smije napustiti objekt za daljnji prijevoz dok se ne donese odluka o pošiljci od strane nadležnih tijela GKP u skladu s člankom 55. Uredbe (EU) 2017/625.⁴⁹ Ova odluka mora biti zabilježena u ZZUD-u na GKP a može se zabilježiti u ZZUD-u na GKP jedino kada Potvrdu o inspekciji ovjeri nadležno tijelo odgovorno za ekološke provjere na GKP.

Člankom 7. Delegirane Uredbe Komisije (EU) 2019/2124 utvrđuju se postupci koje trebaju provoditi nadležna tijela GKP nakon odobrenja daljnjeg prijevoza. Konkretno, nakon dovršetka zasebnog ZZUD-a iz članka 5. Delegirane Uredbe Komisije (EU) 2019/2124 i u skladu s člankom 56. stavkom 5. Uredbe (EU) 2017/625, nadležna tijela GKP unosa u Uniju moraju odmah obavijestiti nadležna tijela u mjestu konačnog odredišta (prvi primatelj) putem TRACES NT.⁵⁰ Ovjeravanje potvrde o inspekciji treba se napraviti prije dovršetka zasebnog

⁴⁸ Članak 9. stavak 1., točka (a), Delegirane Uredbe Komisije (EU) 2019/2124.

⁴⁹ Pogledaj članak 6. stavak 1., točku (c), Delegirane Uredbe Komisije (EU) 2019/2124.

⁵⁰ Pogledaj članak 7. stavak 2. Delegirane Uredbe Komisije (EU) 2019/2124.

ZZUD-a, a provest će ga nadležno tijelo na GKP odgovorno za ovjeravanje potvrde o inspekciji.

Člankom 8. Delegirane Uredbe Komisije (EU) 2019/2124 utvrđuju se postupci koje trebaju provoditi nadležna tijela u mjestu konačnog odredišta (prvi primatelj). Konkretno, nadležna tijela u mjestu konačnog odredišta moraju potvrditi dolazak pošiljke u objekt za daljnji prijevoz ispunjavanjem u TRACES NT dio III. ZZUD-a iz članka 3. Delegirane Uredbe Komisije (EU) 2019/2124 (prvog ZZUD-a, za razliku od naknadnog ZZUD-a iz članka 5. te Uredbe). Nadalje, nadležna tijela u mjestu konačnog odredišta moraju pošiljke koje nisu u skladu s pravilima iz članka 1. stavka 2. Uredbe (EU) 2017/625 službeno zadržati u skladu s člankom 66. stavkom 1. te Uredbe i moraju poduzeti sve potrebne radnje za provedbu mjera koje su naložila nadležna tijela GKP u skladu s člankom 66. stavkom 3. i člankom 66. stavkom 4. Uredbe (EU) 2017/625 (pogledaj članak 8. stavak 2. Delegirane Uredbe Komisije (EU) 2019/2124).

Puštanje u slobodni promet može se dogoditi samo nakon što je ZZUD dovršen, u skladu s člankom 57. stavkom 2. točkom (b) Uredbe (EU) 2017/625, a u Potvrdi o inspekciji naznačeno da se pošiljka može pustiti u slobodan promet.

D/ Poveznica između potvrde o inspekciji i ZZUD-a

22. U nekoliko država članica različita su tijela nadležna za provođenje ekoloških kontrola te zdravstvenih i fitosanitarnih kontrola. Utječu li pravila o uvoznim kontrolama ekoloških proizvoda na GKP prvog dolaska, koja se primjenjuju od 1. siječnja 2022., na tu nacionalnu podjelu nadležnosti?

Pravila o uvoznim kontrolama proizvoda koji se namjeravaju staviti na tržište Unije kao ekološki proizvodi ili proizvodi iz prijelaznog razdoblja, koji se primjenjuju od 1. siječnja 2022. ne utječu na države članice da imenuju različita nadležna tijela odgovorna za provođenje ekoloških kontrola i zdravstvenih ili fitosanitarnih kontrola kao ni da različita tijela provode te kontrole na GKP.

Potvrdu o inspekciji mora ovjeriti nadležno tijelo zaduženo za ekološke kontrole na GKP.

Osim toga, članak 6. stavak 5. Delegirane Uredbe Komisije (EU) 2021/2306 navodi da se odluka o pošiljkama donesena u skladu s člankom 55. Uredbe (EU) 2017/625 odnosi na jedan od navoda iz članka 6. stavka 3., prvog podstavka, Delegirane Uredbe Komisije (EU) 2021/2306. U tu svrhu, poveznica na Potvrdu o inspekciji bit će dostupna u dijelu II. ZZUD-a, a tijelo koje potpisuje ZZUD morat će konzultirati (prethodno pogledati) Potvrdu o inspekciji putem te poveznice prije dovršetka ZZUD-a.

- 23. Može li se članak 55. stavak 2. Uredbe (EU) 2017/625 tumačiti u smislu da Potvrdu o inspekciji ne mora potvrditi službeni veterinar ili inspektor za zdravlje bilja? Može li se članak 49. stavak 2. Uredbe (EU) 2017/625 tumačiti u smislu da uzorkovanje u svrhu ekoloških kontrola ne mora provoditi službeni veterinar ili inspektor za zdravlje bilja?**

Potvrdu o inspekciji u vezi s pošiljkama životinja, proizvoda životinjskog podrijetla, zametnih proizvoda ili nusproizvoda životinjskog podrijetla iz članka 55. stavka 2. točke (a) Uredbe (EU) 2017/625 ili u vezi s pošiljkama bilja, biljnih proizvoda i drugih predmeta iz članka 55. stavka 2. točke (b) Uredbe (EU) 2017/625, koje su namijenjene za stavljanje na tržište Unije kao ekološki proizvodi ili proizvodi iz prijelaznog razdoblja, ne mora ovjeriti službeni veterinar ili ovlašteni službenik za biljno zdravstvo. Slično, uzorkovanje u svrhu ekoloških kontrola ne mora provoditi službeni veterinar ili ovlašteni službenik za biljno zdravstvo.

Istodobno, službeni veterinar ili ovlašteni službenik za biljno zdravstvo mora donijeti odluku o pošiljkama takvih proizvoda, u skladu s člankom 55. stavkom 1. i stavkom 2. Uredbe (EU) 2017/625 i ispuniti odgovarajuću rubriku u dijelu II. ZZUD-a, nakon što je službeni veterinar ili ovlašteni službenik za biljno zdravstvo primio na znanje odluku o pošiljci upisanu u polje 30. potvrde o inspekciji od strane ovlaštene osobe nadležnog tijela odgovornog za obavljanje ekoloških kontrola na GKP (pogledaj također odgovor na pitanje 22. u ovom dokumentu, o podjeli nadležnosti).

- 24. Hoće li nadležna tijela na GKP odgovorna za ekološke kontrole te zdravstvene i fitosanitarne kontrole moći djelovati neovisno? Može li se svaki od njih zasebno odrediti na GKP za svoje područje nadležnosti?**

Da, ova nadležna tijela moći će djelovati neovisno. Istodobno, oni su dužni razmjenjivati informacije u slučaju da otkriju nesukladnosti u vezi s istom pošiljkom ili druge relevantne informacije bitne za određivanje ekološkog statusa robe.⁵¹

Sukladno tome, TRACES NT može dopustiti nadležnim tijelima na GKP odgovornim za ekološke kontrole i SPS kontrole da djeluju neovisno u pogledu ispunjavanja i ovjeravanja Potvrde o inspekciji i ZZUD-a. TRACES NT bi trebao omogućiti SPS tijelima pristup Potvrdi o inspekciji „samo za čitanje“ i obrnuto, ekološkim tijelima pristup ZZUD-u kako bi im bilo lakše vidjeti Potvrde o inspekciji i ZZUD-e.

Nakon što Komisija obavijesti državu članicu da može nastaviti s određivanjem GKP za ekološke kontrole, država članica mora proslijediti službama Komisije odgovornim za TRACES popis GKP određenih za ekološke kontrole i te službe će dodijeliti ekološku aktivnost tom/tim GKP.

- 25. Možete li pojasniti tijek rada za dovršavanje ZZUD-a povezanog s Potvrdom o inspekciji?**

⁵¹ Pogledaj članak 6. stavak 5. Delegirane Uredbe Komisije (EU) 2021/2306 (DA AGRI).

- Nadležna tijela za SPS kontrole i tijela nadležna za ekološke kontrole na GKP trebaju primiti prethodnu obavijest o prispijeću pošiljke putem ZZUD-a, odnosno Potvrde o inspekciji;
- U slučaju da subjekt namjerava staviti proizvod na tržište Unije kao ekološki proizvod ili proizvod iz prijelaznog razdoblja, mora odabrati novu vrstu proizvoda „Ekološki ” koji je dostupan u TRACES NT u polju I.31 ZZUD-a. U tom slučaju subjekt također mora u ZZUD-u umetnuti poveznicu na Potvrdu o inspekciji. U slučaju da pošiljka podliježe zahtjevima i ZZUD-D i ZZUD-PP (npr. slatka paprika (*Capsicum annuum*) iz Dominikanske Republike), gore navedeno vrijedi i za ZZUD-D i ZZUD-PP;
 - ❖ u slučaju pošiljaka prenesenih na KT radi provjere identiteta i fizičke provjere radi provjere usklađenosti sa SPS pravilima, subjekt mora izdati zaseban (naknadni) ZZUD.⁵² Subjekt odgovoran za pošiljku mora odabrati vrstu proizvoda „Ekološki“ u polju I.31 tog zasebnog (naknadnog) ZZUD-a i umetnuti u njega poveznicu na Potvrdu o inspekciji,
 - ❖ ukoliko se pošiljka prenosi u prostorije prvog primatelja označenog kao objekt za daljnji prijevoz, također se mora izdati poseban (naknadni) ZZUD⁵³. Subjekt odgovoran za pošiljku mora odabrati vrstu proizvoda „Ekološki“ u polju I.31 tog zasebnog (naknadnog) ZZUD-a i umetnuti u njega poveznicu na Potvrdu o inspekciji.
- Pošiljka se predstavlja za ekološke kontrole i SPS kontrole na GKP prvog prispjeca u Uniju;
- Nadležno tijelo zaduženo za ekološke kontrole provodi kontrole u skladu s člankom 6. Delegirane Uredbe Komisije (EU) 2021/2306 i ovjerava Potvrdu o inspekciji (odluka o pošiljci upisuje se u polje 30. Potvrde o inspekciji);
- Paralelno s tim, nadležno tijelo zaduženo za zdravstvene ili fitosanitarne kontrole provodi SPS kontrole i bilježi ishod kontrola u dijelu II ZZUD-a;

Završetak dijela II. ZZUD-a blokira se u TRACES NT ako se primjenjuje bilo što od sljedećeg:

- vrsta proizvoda „Ekološki“ odabrana je u polju I.31 u ZZUD-u, ali subjekt nije umetnuo poveznicu na Potvrdu o inspekciji u ZZUD; ili
- vrsta proizvoda „Ekološki“ odabrana je u polju I.31 u ZZUD-u i subjekt je umetnuo poveznicu na Potvrdu o inspekciji u ZZUD, ali Potvrda o inspekciji nije ovjerena (polje 30. Potvrde o inspekciji nije popunjeno).

Ovo "pravilo blokiranja" bit će implementirano u TRACES NT tijekom prve polovice 2022. Uz to, od 1. siječnja 2022., SPS tijelo na GKP treba dovršiti ZZUD tek nakon što potvrdi da je Potvrda o inspekciji povezana s tim ZZUD-om ovjerena, kako bi se osiguralo da se bilježe i rezultati ekoloških kontrola.⁵⁴

⁵² U skladu s člankom 2. (1.), točka (d), Delegirane Uredbe Komisije (EU) 2019/2123.

⁵³ U skladu s člankom 5.(a) Delegirane Uredbe Komisije (EU) 2019/2124.

⁵⁴ Pogledaj članak 6. stavak 5. Uredbe (EU) 2017/625.

- Prije dovršetka ZZUD-a, tijelo nadležno za SPS kontrole mora pristupiti poveznici na Potvrdu o inspekciji koja se pojavljuje u dijelu II. ZZUD-a. Rezultat vizualne provjere potvrde o inspekciji⁵⁵ SPS inspektor mora potvrditi označavanjem potvrdnog okvira: ‘Ishodi službenih kontrola u vezi s ekološkim statusom evidentirani su u priloženoj odgovarajućoj potvrdi o inspekciji’;
- Ako je potvrda o inspekciji ovjerena (polje 30. u Potvrdi o inspekciji je ispunjeno), nadležno tijelo na GKP odgovorno za SPS kontrole može dovršiti ZZUD u TRACES NT.⁵⁶ Primjenjuju se sljedeći postupci:
 - ❖ u slučaju da je odluka navedena u polju 30. Potvrde o inspekciji da se pošiljka može pustiti u slobodan promet (kao ekološka, proizvod u prijelaznom razdoblju ili kao ne-ekološka), ali rezultati SPS kontrola nisu zadovoljavajući, ZZUD se mora dovršiti kao 'Nije prihvatljivo' (mora biti označena rubrika II. 16 ZZUD-a) i o ovoj odluci se bez odgađanja mora obavijestiti tijelo nadležno za ovjeravanje Potvrde o inspekciji, kako bi ono ažuriralo status Potvrde o inspekciji u TRACES NT sustavu⁵⁷,
 - ❖ u slučaju da je odluka navedena u polju 30. Potvrde o inspekciji da se pošiljka može pustiti u slobodan promet (kao ekološka, proizvod u prijelaznom razdoblju ili kao ne-ekološka) i ako su rezultati SPS kontrola zadovoljavajući, onda u ZZUD-u mora biti ispunjeno polje II.12 (Prihvatljivo za unutarnje tržište),
 - ❖ u slučaju da je odluka navedena u polju 30. Potvrde o inspekciji da se pošiljka ili njezin dio ne može pustiti u slobodan promet (ni kao ekološka, ni kao ne-ekološka), tu odluku treba bez odgode putem sustava TRACES NT proslijediti relevantnom nadležnom tijelu odgovornom za SPS kontrole i dovršavanje ZZUD--a, zajedno s razlozima za to⁵⁸. Tijelo nadležno za zdravstvene ili fitosanitarne kontrole mora odlučiti o nepoštivanju SPS-pravila koja su otkrivena tijekom ekoloških kontrola i surađivati s tijelom nadležnim za ekološke kontrole kako bi se osiguralo donošenje ispravnih odluka o pošiljkama (vidi članak 4. stavak 2. točka (a) Uredbe (EU) 2017/625).

U vezi s ovom točkom pogledajte i namjensko stablo odluke u Prilogu ovog dokumenta.

26. U slučaju da je u polju 30. Potvrde o inspekciji navedena odluka da se „dio pošiljke može pustiti u slobodan promet” kako se to odražava u ZZUD-u i koji je postupak kojeg se treba pridržavati? Možete li navesti praktičan primjer, uključujući informacije o ZZUD-u i potvrdi o inspekciji te kako i kada ih se dovršava?

Situacija opisana u pitanju može se odnositi na jedno od sljedećeg:

⁵⁵To je implementirano u TRACES NT, bez promjena u predlošku ZZUD-a u Prilogu II Provedbene Uredbe Komisije (EU) 2019/1715

⁵⁶ U skladu s člankom 56. stavkom 5. Uredbe (EU) 2017/625.

⁵⁷ Pogledaj članak 6. stavak 5., treći podstavak, Delegirane Uredbe Komisije (EU) 2021/2306 (DA AGRI).

⁵⁸ Pogledaj članak 6. stavak 5., drugi podstavak, Delegirane Uredbe Komisije (EU) 2021/2306.

- 1/ samo dio pošiljke može se pustiti u slobodan promet (slučaj 1.); ili
- 2/ pošiljka se može pustiti u slobodan promet dijelom kao ekološki proizvod ili proizvod iz prijelaznog razdoblja a dijelom kao ne-ekološka (slučaj 2.)

U slučaju 1., odluka u potvrdi o inspekciji je da se samo dio pošiljke može pustiti u slobodan promet (kao ekološki ili kao ne ekološki). Nadležno tijelo odgovorno za SPS kontrole na GKP dovršit će ZZUD kao „Nije prihvatljivo za unutarnje tržište” i može odlučiti odbiti samo dio pošiljke, u skladu s člankom 66. stavkom 4. Uredbe (EU) 2017/625. Primjenjuju se odredbe članka 5. stavka 2. Delegirane Uredbe Komisije (EU) 2019/1602, uključujući, ali ne ograničavajući se na:

- po završetku ZZUD-a za cijelu pošiljku, subjekt odgovoran za pošiljku dostavlja ZZUD za svaki dio podijeljene pošiljke i u njemu najavljuje količinu, prijevozno sredstvo i mjesto odredišta za taj dio. Osim toga, uvoznik će dostaviti izvadak Potvrde o inspekciji za svaku od serija; i
- nadležno tijelo na GKP dovršit će ZZUD-e za pojedinačne dijelove podijeljene pošiljke u skladu s člankom 56. stavkom 5. Uredbe (EU) 2017/625, uzimajući u obzir odluku donesenu u polju 12. izvatka Potvrde o inspekciji za svaki dio podijeljene pošiljke.

U slučaju 2., također se primjenjuje članak 5. stavak 2. Delegirane Uredbe Komisije (EU) 2019/1602 kada je odluka zabilježena u polju 30. Potvrde o inspekciji da se pošiljka može pustiti u slobodni promet djelomično kao ekološki proizvod ili proizvod iz prijelaznog razdoblja i dijelom kao ne ekološka i ZZUD za svaki dio podijeljene pošiljke dostavlja subjekt odgovoran za pošiljku. Nadležno tijelo na GKP dovršit će ZZUD za pojedinačne dijelove podijeljene pošiljke odlukom „Prihvatljivo za unutarnje tržište” za svaki dio podijeljene pošiljke uzimajući u obzir odluku donesenu u polju 12. izvatka Potvrde o inspekciji za svaki dio podijeljene pošiljke.

27. Kako će se izvadak potvrde o inspekciji povezati s ZZUD-om za robu koja podliježe službenim kontrolama u skladu s člankom 47. stavkom 1. Uredbe (EU) 2017/625?

Postoji nekoliko scenarija i TRACES NT će osigurati poveznice između ZZUD-a i Potvrde o inspekciji ili izvatka potvrde o inspekciji.

- U slučaju da je pošiljka podijeljena nakon što napusti GKP i prije puštanja u slobodni promet i sve serije su puštene u slobodni promet, postojat će poveznica
 - ❖ između ZZUD-a i Potvrde o inspekciji; i
 - ❖ između izvatka Potvrde o inspekciji i Potvrde o inspekciji. Također će se uspostaviti poveznica između ZZUD-a i izvatka Potvrde o inspekciji.

- U slučaju da je pošiljka podijeljena na GKP⁵⁹ i sve serije su puštene u slobodni promet, postojat će poveznica:
 - ❖ između prvog ZZUD-a (tzv. 'majka' ZZUD) i Potvrde o inspekciji; i
 - ❖ između zasebnih (naknadnih) ZZUD-a izdanih za svaki dio podijeljene pošiljke (tzv. „kćeri” ZZUD) i izvotka Potvrde o inspekciji.
- U slučaju da je pošiljka djelomično odbijena⁶⁰, postojat će poveznica:
 - ❖ između prvog ZZUD-a (tzv. 'majka' ZZUD) i Potvrde o inspekciji; i
 - ❖ između zasebnih (naknadnih) ZZUD-a izdanih za svaki dio podijeljene pošiljke (tzv. „kćeri” ZZUD) i izvotka Potvrde o inspekciji.

28. Zašto članak 6. stavak 3., točka (d), Delegirane Uredbe Komisije (EU) 2021/2306 dopušta nadležnom tijelu da navede u Potvrdi o inspekciji odluku da se pošiljka ne može pustiti?

Situacija ostaje ista kao i prije 1. siječnja 2022. kada su inspektori nadležni za ekološke kontrole mogli donijeti odluku u TRACES o pošiljkama koje se ne mogu pustiti u slobodan promet.

29. U slučaju nepoštivanja Uredbe (EU) 2018/848, potrebna istraga može potrajati nekoliko tjedana. Može li se ZZUD dovršiti ako su sve ostale službene kontrole obavljene i ako je proizvod u skladu sa svim ostalim pravilima?

ZZUD se može dovršiti tek kada se provedu sve službene kontrole, uključujući ekološke kontrole. Stoga, da bi se dovršio ZZUD istraga treba biti završena i Potvrda o inspekciji ovjerena. U slučaju da nesukladnost dopušta puštanje robe kao konvencionalne (ne ekološke), subjekt može zatražiti puštanje robe kao konvencionalne. Nadležno tijelo se treba složiti i ovjeriti Potvrdu o inspekciji popunjavanjem polja 30. kako bi mu odredio ne ekološki status (konvencionalan). ZZUD treba biti dovršen čim je Potvrda o inspekciji ovjerena.

30. U slučaju da ZZUD nije dovršen, jer Potvrda o inspekciji još nije ovjerena, primjenjuju li se stavci 8. i 9. članka 4. Provedbene Uredbe Komisije (EU) 2019/2130?

Ne. Potvrdu o inspekciji moraju dovršiti nadležna tijela na temelju rezultata laboratorijskih ispitivanja. ZZUD treba biti dovršen tek kada se dovrši Potvrda o inspekciji. Pošiljka se ne smije staviti na tržište kao „ekološka” prije dovršetka Potvrde o inspekciji.

Članak 4. stavak 8. Provedbene Uredbe Komisije (EU) 2019/2130 odnosi se na pošiljke proizvoda životinjskog podrijetla, zametnih proizvoda, nusproizvoda životinjskog podrijetla, dobivenih proizvoda, sijena i slame te mješovitih proizvoda koji su podvrgnuti

⁵⁹U vezi s izdavanjem zasebnih/naknadnih ZZUD-a (tzv. „kćeri” ZZUD), za svaki dio podijeljene pošiljke, pogledajte članak 5. stavak 1. Delegirane Uredbe Komisije (EU) 2019/1602.

⁶⁰Pogledaj članak 66. stavak 4. Uredbe (EU) 2017/625 i članak 5. stavak 2. Delegirane Uredbe Komisije (EU) 2019/1602

laboratorijskim ispitivanjima na GKP u skladu s nacionalnim planom praćenja pošiljaka iz članka 4. stavka 5. Provedbene Uredbe Komisije (EU) 2019/2130 i točke 5. Priloga II. te Uredbe. Sukladno točki 5. Priloga II. Provedbene Uredbe Komisije (EU) 2019/2130, cilj tog plana je praćenje usklađenosti s pravilima iz članka 1. stavka 2. Uredbe (EU) 2017/625, a posebno otkrivanje opasnosti navođenjem robe koju treba pregledati i laboratorijska ispitivanja koja treba obaviti. Takav plan praćenja mora se temeljiti na riziku pri čemu treba uzeti u obzir sve relevantne parametre, kao što su priroda robe, rizik koji ona predstavlja, učestalost i broj dolaznih pošiljaka te rezultate prethodnog praćenja. Testiranje temeljeno na planu praćenja je „nasumično” (vidi polje II.6 u ZZUD-P „nasumično”) u smislu da nije potaknuto sumnjom na nesukladnost. Takve pošiljke se mogu staviti na tržište prije nego što rezultati laboratorijskih ispitivanja budu dostupni, pod uvjetom da ne postoji sumnja na neposrednu opasnost za javno zdravlje ili zdravlje životinja. ZZUD-P se dovršava s poljem II.6 koji označava da je rezultat testa „na čekanju”. U slučaju pozitivnih laboratorijskih rezultata, izdaje se RASFF obavijest i moraju se poduzeti mjere kako bi se osiguralo da se proizvodi povuku s tržišta i od potrošača.

Nasuprot tome, članak 4. stavak 8. Provedbene Uredbe Komisije (EU) 2019/2130 se ne primjenjuje kada se uzimaju uzorci za laboratorijska ispitivanja tijekom ekoloških kontrola na temelju vjerojatnosti nesukladnosti s Uredbom (EU) 2018/848. Takva ispitivanja se ne provode u skladu s navedenim nacionalnim planom praćenja, već u okviru ekoloških kontrola, kako je navedeno u članku 6. Delegirane Uredbe Komisije (EU) 2021/2306. Fizičke provjere provode se s učestalošću temeljenom na vjerojatnosti nepoštivanja Uredbe (EU) 2018/848, kako je predviđeno člankom 45. stavkom 5. Uredbe (EU) 2018/848 i člankom 6. stavkom 1. točkom (c) Delegirane Uredbe Komisije (EU) 2021/2306. Takve fizičke provjere ne uključuju nužno laboratorijske testove (vidi definiciju fizičkih provjera u članku 3. točki 43. Uredbe (EU) 2017/625. U nedostatku daljnjih naznaka u članku 45. stavku 5. Uredbe (EU) 2018/848 i u članku 6. stavku 1. točki (c) Delegirane Uredbe Komisije (EU) 2021/2306, što se tiče učestalosti laboratorijskih ispitivanja, ona bi se također trebala provoditi prema učestalošću na temelju vjerojatnosti nepoštivanja Uredbe (EU) 2018/848. Članak 4. stavak 9. Provedbene Uredbe Komisije (EU) 2019/2130 primjenjuje se na pošiljke bilja, biljnih proizvoda i drugih predmeta iz članka 47. stavka 1. točke (c) Uredbe (EU) 2017/625. Ne primjenjuje se u slučajevima kada su takvo bilje, biljni proizvodi i drugi predmeti ekološki proizvodi, koji podliježu službenim kontrolama na GKP na temelju članka 45. stavka 5. Uredbe (EU) 2018/848 (a time i na temelju članka 47. stavka 1. točke (f), Uredbe (EU) 2017/625).

U tom slučaju, Potvrdu o inspekciji moraju dovršiti nadležna tijela odgovorna za ekološke kontrole na GKP na temelju rezultata laboratorijskih ispitivanja. ZZUD-PP će biti dovršen tek kada se dovrši Potvrda o inspekciji. Pošiljka se ne smije staviti na tržište kao „ekološka” prije dovršetka Potvrde o inspekciji. Međutim, u vezi s tim proizvodima, Delegirana Uredba Komisije (EU) 2021/2305 mijenja i dopunjuje Delegiranu Uredbu Komisije (EU) 2019/2124 kako bi se omogućio daljnji prijevoz takvih proizvoda do mjesta konačnog odredišta, dok ne budu dostupni rezultati laboratorijskih ispitivanja. U skladu s Delegiranom Uredbom Komisije (EU) 2019/2124, države članice moraju prevesti pošiljku u objekte za daljnji prijevoz (prostorije prvog primatelja određene kao objekt za daljnji prijevoz). Pošiljka ne smije napustiti objekt za daljnji prijevoz i ne može se pustiti u slobodan promet do donošenja

odluke o pošiljci od strane nadležnih tijela GKP u skladu s člankom 55. Uredbe (EU) 2017/625 (pogledaj odgovor na pitanje 21. u ovom dokumentu).

31. Ako se tijekom SPS kontrola utvrdi da proizvodi premašuju najveće dopuštene količine štetnih tvari za ostatke pesticida (MRL) što ne sprječava njihovo stavljanje u promet kao konvencionalnih proizvoda, kakav će to imati utjecaj na prethodnu odluku u Potvrdi o inspekciji da se proizvodu dodijeli ekološki status (nisu obavljene fizičke provjere tijekom ekoloških kontrola)?

Prema postupku opisanom u [RASFF – Radne upute 2.2](#), za bilo koji prehrambeni proizvod mora se utvrditi sukladnost s MRL za pesticide. Ako nakon tog postupka proizvod nije u skladu s najveće dopuštenim količinama štetnih tvari za ostatke pesticida (MRL), ne može se staviti na tržište.

Članak 6. stavak 5., treći podstavak Delegirane Uredbe Komisije (EU) 2021/2306 (DA AGRI) predviđa sljedeće:

„Ako je u odluci donesenoj u ZZUD-u u skladu s člankom 55. Uredbe (EU) 2017/625 navedeno da pošiljka nije u skladu s pravilima iz članka 1. stavka 2. te uredbe, nadležno tijelo na graničnoj kontrolnoj postaji putem sustava TRACES o tome obavješćuje nadležno tijelo koje je donijelo odluku u skladu sa stavkom 3. ovog članka kako bi ažuriralo potvrdu o inspekciji. Osim toga, svako nadležno tijelo koje provodi službene kontrole radi provjere sukladnosti s pravilima iz članka 1. stavka 2. točaka od (a) do (h) i točke (j) Uredbe (EU) 2017/625 putem sustava TRACES dostavlja sve relevantne informacije, kao što su rezultati laboratorijske analize, nadležnom tijelu koje je donijelo odluku u skladu sa stavkom 3. ovog članka kako bi, prema potrebi, ažuriralo potvrdu o inspekciji.“

Stoga nadležna tijela, koja su donijela odluku u Potvrdi o inspekciji, moraju koristiti ove „relevantne informacije“, kao što su rezultati laboratorijskih ispitivanja, kako bi odlučila ima li to utjecaja na ekološki status proizvoda i ažurirati polje 30. u Potvrdi o inspekciji ukoliko je to relevantno.

32. Kakav utjecaj na odluku u Potvrdi o inspekciji ima koordinirano provođenje pojačanih kontrola, u skladu s Provedbenom Uredbom Komisije (EU) 2019/1873, koje ukazuje da pošiljka nije u skladu s ekološkim pravilima?

Pošiljke se odabiru za koordinirano provođenje pojačanih kontrola u skladu s posebnom sumnjom na nepoštivanje pravila iz članka 1. stavka 2. Uredbe (EU) 2017/625 (vidi članak 3. stavak 1. Provedbene Uredbe Komisije (EU) 2019/1873).

Sukladno tome, unutar koordiniranog provođenja pojačanih kontrola, provjere se provode u odnosu na istu vrstu nesukladnosti, kako je navedeno u TRACES NT, u skladu s člankom 3. stavkom 1. Provedbene Uredbe Komisije (EU) 2019/1873.⁶¹

⁶¹ Pogledaj članak 4. stavak 1. Provedbene Uredbe Komisije (EU) 2019/1873.

U slučaju kada u Uniju uđu tri pošiljke kod kojih je utvrđena ista vrsta nesukladnosti, navedena u obavijesti iz članka 3. stavka 1. Uredbe 2019/1873,⁶² od strane Komisije se uspostavlja nametnute kontrole.

U članku 6. stavku 1, točki (b), pod točki (i) i članku 6. stavku 1, točki (a) Provedbene Uredbe Komisije (EU) 2019/1873, navedeni su zahtjevi koji moraju biti ispunjeni kako bi se prekinulo koordinirano provođenje pojačanih kontrola i u njima se upućuje na „neprekinuti niz od najmanje 10, odnosno 30, zadovoljavajućih rezultata pojačanih službenih kontrola zabilježenih u IMSOC-u od strane nadležnih tijela GKP država članica”. Iz kombiniranog tumačenja članka 4. stavka 1. i članka 6. Provedbene Uredbe Komisije (EU) 2019/1873 proizlazi da se zadovoljavajući rezultati iz članka 6. odnose na istu vrstu nesukladnosti kao i onu nesukladnost navedenu u članku 3. stavku 1. te Uredbe

U svjetlu gore navedenog, u slučaju da utvrđena nesukladnost koja je pokrenula koordinirano provođenje pojačanih kontrola nije ista kao ona navedena u Potvrdi o inspekciji i ako su rezultati provjera zadovoljavajući u odnosu na nesukladnost koja je pokrenula pojačane kontrole, rezultat provjere treba smatrati zadovoljavajućim u smislu članka 6. Provedbene Uredbe Komisije (EU) 2019/1873. Činjenica da pošiljka nije u skladu s pravilima o ekološkoj proizvodnji i označavanju neće utjecati na prestanak koordiniranog provođenja pojačanih kontrola, u skladu s člankom 6. Provedbene Uredbe Komisije (EU) 2019/1873.

E/ Posebni carinski postupci

33. Stavljanje pošiljke u posebne carinske postupke (polje 23. potvrde o inspekciji) zahtijeva završeni ZZUD⁶³. Mogu li nadležna tijela, u tu svrhu završiti ZZUD, s obzirom na to da potvrda o inspekciji još nije ovjerena u toj fazi postupka uvoza?

Prije svega, zahtjev za prvu i drugu provjeru, kako je predviđeno člankom 7. stavkom 1. i stavkom 2. Delegirane Uredbe Komisije (EU) 2021/2306, primjenjuje se samo u slučajevima da je pošiljka stavljena pod posebne carinske postupke carinskog skladištenja ili unutarnje proizvodnje, kako bi se podvrgnula jednoj od priprema navedenih u članku 7. stavku 1., drugom podstavku, točkama (a) i (b) Delegirane Uredbe Komisije (EU) 2021/2306. Nasuprot tome, na primjer, ako je pošiljka stavljena u carinsko skladištenje radi skladištenja, tada se Potvrda o inspekciji ovjerava nakon jedne provjere, kako je predviđeno člankom 6. Delegirane Uredbe Komisije (EU) 2021/2306, a na toj osnovi se dovršava i ZZUD.

U slučaju da se primjenjuje članak 7. stavak 1. i stavak 2. Delegirane Uredbe Komisije (EU) 2021/2306, kako je objašnjeno u prethodnom stavku, nadležno tijelo na GKP može, prema potrebi, dovršiti prvi ZZUD-D ili ZZUD-PP popunjavanjem polja II.9. ZZUD-a, kako bi se omogućilo stavljanje pošiljke u postupak carinskog skladištenja ili unutarnje proizvodnje za pripreme navedene u članku 7. stavku 1. Delegirane Uredbe Komisije (EU) 2021/2306. Nakon druge provjere predviđene člankom 7. stavkom 2. Delegirane Uredbe Komisije (EU) 2021/2306, potvrda o inspekciji treba biti ovjerena i treba se izdati drugi ZZUD.

⁶² Pogledaj članak 5. stavak 1. Provedbene Uredbe Komisije (EU) 2019/1873.

⁶³ Pogledaj članak 57. stavak 1. Uredbe (EU) 2017/625.

- 34. Ako je uvoznik zatražio stavljanje pošiljke u posebni carinski postupak u skladu s člankom 6. stavkom 5. Delegirane Uredbe Komisije (EU) 2021/2306, tako što je ispunio polje 23 Potvrde o inspekciji, u odluci o pošiljci u skladu s člankom 55. Uredbe (EU) 2017/625 treba navesti primjenjivi carinski postupak. Hoće li to biti moguće u TRACES NT, s obzirom da se carinski postupci navedeni u članku 7. Delegirane Uredbe Komisije (EU) 2021/2306 (carinsko skladištenje, unutarnja proizvodnja) ne spominju u ZZUD-u, već potpadaju pod odluku ZZUD-a „Prihvatljivo za unutarnje tržište”?**

Članak 6. stavak 5. Delegirane Uredbe Komisije (EU) 2021/2306 navodi da, ako je uvoznik zatražio stavljanje u posebni carinski postupak u skladu s člankom 7. stavkom 1. te Uredbe tako što je ispunio polje 23. Potvrde o inspekciji, u odluci o pošiljkama u skladu s člankom 55. Uredbe (EU) 2017/625 navodi se primjenjivi carinski postupak. Odgovor:

- vidjeti odgovor na pitanje 33. o postupku stavljanja u posebne carinske postupke;
- poveznica na Potvrdu o inspekciji bit će dostupna u dijelu II ZZUD-a (ovu poveznicu u ZZUD umeće subjekt), a tijelo koje potvrđuje ZZUD morat će konzultirati potvrdu o inspekciji putem te poveznice prije dovršetka ZZUD-a.

F/ Puštanje u slobodan promet

- 35. Nakon ekoloških kontrola na GKP, može li se pošiljka pustiti u drugu državu članicu? Hoće li se zemlja u kojoj je pošiljka puštena u slobodan promet pojaviti u potvrdi o inspekciji?**

Treba razlikovati dva slučaja:

Slučaj 1.	U slučaju proizvoda koji podliježu kontrolama na GKP, puštanje u slobodni promet može se obaviti u drugoj državi članici koja nije država članica u kojoj se nalazi GKP. Zemlja puštanja u slobodni promet neće biti uključena u potvrdu o inspekciji. Međutim, polje 11. u Potvrdi o inspekciji označava zemlju odredišta ili zemlju prvog primatelja.
Slučaj 2.	U slučaju proizvoda izuzetih od kontrola na GKP, ali koji se provjeravaju na GKP jer je GKP također registrirana u TRACES NT kao mjesto puštanja u slobodni promet, pošiljka se ne može pustiti u slobodni promet u drugoj državi članici. Razlog tome je što se u slučaju proizvoda izuzetih od kontrola na GKP, ekološke kontrole moraju odvijati na mjestu puštanja u slobodni promet u državi članici u kojoj je pošiljka puštena u slobodan promet u Uniju.

- 36. U skladu s člankom 6. stavkom 7. Delegirane Uredbe Komisije (EU) 2021/2306, carinska tijela dopuštaju puštanje u slobodan promet pošiljke koja podliježe zahtjevu ZZUD-a samo nakon predočenja propisno dovršenog ZZUD-a, kako je predviđeno člankom 57. stavkom 2. točkom (b)), Uredbe (EU) 2017/625 i Potvrde o inspekciji ovjerene u skladu s člankom 6. Delegirane Uredbe Komisije (EU) 2021/2306 u kojoj je navedeno da se pošiljka može pustiti u slobodni promet. Treba li se to odnositi i na slučajeve kada je pošiljka podijeljena u privremenom smještaju u skladu s člancima 144. do 149. Uredbe (EU) 952/2013?**

Da, ovo se pravilo primjenjuje u slučaju kada se roba koja nije roba Unije prezentira carini. Stoga se pošiljka može podijeliti samo kada je Potvrda o inspekciji ovjerena i ZZUD dovršen (vidi članak 50. stavak 3. Uredbe (EU) 2017/625).

Osim toga, ZZUD mora pratiti pošiljku prije puštanja u slobodni promet kako je predviđeno člankom 5. (pošiljke podijeljene na GKP) i člankom 6. (pošiljke pod carinskim nadzorom podijeljene nakon napuštanja GKP) Delegirane uredbe Komisije (EU) 2019/1602. Nadalje, kako bi se podijelila, izvadak Potvrde o inspekciji se mora se izdati za svaki dio serije i ovjeriti, kako je predviđeno člankom 6. stavkom 6. Delegirane Uredbe Komisije (EU) 2021/2306. U ZZUD-u mora biti naznačeno da je pošiljka prihvatljiva za unutarnje tržište. Izvadak Potvrde o inspekciji mora biti ovjeren u polju 12. naznačujući da se serija može pustiti u slobodan promet.

III. Ekološki proizvodi i proizvodi iz prijelaznog razdoblja isključeni od službenih kontrola na GKP

- 37. Koji su ekološki proizvodi i proizvodi iz prijelaznog razdoblja koji ulaze u Uniju izuzeti od službenih kontrola na GKP prvog prispjeća u Uniju?**

Delegirana Uredba Komisije (EU) 2021/2305 izuzima određene kategorije ekoloških proizvoda i proizvoda iz prijelaznog razdoblja od kontrola na GKP⁶⁴ i predviđa da se uvozne kontrole takvih izuzetih proizvoda moraju provoditi na mjestima puštanja u slobodni promet u državi članici u kojoj je pošiljka puštena u slobodan promet u Uniju.⁶⁵

Izuzeće je ograničeno na kategorije proizvoda kako je navedeno u točkama (a) i (b) članka 3. Delegirane Uredbe Komisije (EU) 2021/2305.

U skladu s člankom 3. točkom (a) Delegirane Uredbe Komisije (EU) 2021/2305, izuzeti su od kontrola na GKP ekološki proizvodi i proizvodi iz prijelaznog razdoblja, osim onih koji pripadaju kategorijama životinja i robe iz članka 47. stavka 1., točke (a) do (e) Uredbe (EU) 2017/625.

Svrha članka 3. točke (b) Delegirane Uredbe Komisije (EU) 2021/2305 je pojasniti da proizvodi namijenjeni stavljanju na tržište Unije kao ekološki proizvodi ili proizvodi iz prijelaznog razdoblja nisu izuzeti od službenih kontrola na GKP ako spadaju u kategorije

⁶⁴ Članak 3. Delegirane Uredbe Komisije (EU) 2021/2305

⁶⁵ Članak 4. Delegirane Uredbe Komisije (EU) 2021/2305.

životinja i roba iz članka 47. stavka 1. točke (f) Uredbe (EU) 2017/625, za čiji su ulazak u Uniju utvrđeni uvjeti ili mjere aktima donesenima u skladu s člankom 126. ili 128. Uredbe (EU) 2017/625 ili onih za čiji su ulazak u Uniju utvrđeni uvjeti ili mjere u skladu s pravilima iz članka 1. stavka 2. točaka od (a) do (h) i točke (j) te Uredbe, koji zahtijevaju da se sukladnost s tim uvjetima ili mjerama utvrdi pri ulasku životinja i robe u Uniju.

Zaključno, ekološki proizvodi i proizvodi iz prijelaznog razdoblja, osim onih koji podliježu SPS provjerama na GKP i zahtjevu ZZUD, izuzeti su od kontrola na GKP.

38. Registracija u TRACES NT mjesta puštanja u slobodan promet

Delegirana Uredba Komisije (EU) 2021/2305 izuzima određene kategorije ekoloških proizvoda i proizvoda iz prijelaznog razdoblja od kontrola na GKP⁶⁶ i predviđa da se uvozne kontrole takvih izuzetih proizvoda moraju provoditi na mjestima puštanja u slobodni promet u državi članici u kojoj je pošiljka puštena u slobodan promet u Uniju.⁶⁷ Države članice moraju obavijestiti Komisiju o mjestima puštanja u slobodan promet na kojima nadležna tijela provode uvozne kontrole ekoloških proizvoda i proizvoda iz prijelaznog razdoblja navodeći, za svaku mjesto puštanja, njihov naziv, adresu i podatke za kontakt⁶⁸.

Države članice trebaju registrirati i ažurirati u TRACES NT mjesta puštanja u slobodan promet pod svojom odgovornošću gdje se provode uvozne kontrole ekoloških proizvoda i proizvoda iz prijelaznog razdoblja koji su izuzeti od kontrola na GKP. Mjesta puštanja u slobodan promet trebaju biti registrirane u TRACES NT kao „Kontrolirana lokacija” te kao nova vrsta pod nazivom „Točka puštanja u slobodan promet”⁶⁹. Države članice također trebaju dodijeliti nadležno tijelo svakoj od ovih točaka.

39. Može li se GKP registrirati u TRACES-u kao mjesto puštanja u slobodan promet?

Da, kada se GKP koristi za provođenje ekoloških kontrola ekoloških proizvoda i proizvoda iz prijelaznog razdoblja izuzetih od kontrola na GKP.⁷⁰

40. Utječe li članak 4. Delegirane Uredbe Komisije (EU) 2021/2305, koji se odnosi na mjesto provedbe službenih kontrola ekoloških proizvoda i proizvoda iz prijelaznog razdoblja izuzetih od službenih kontrola na GKP, na trenutna nacionalna pravila koja za bilje, biljne proizvode i druge predmete iz članka 73. Zakona o zdravlju bilja zahtijevaju provjere identiteta i fizičke provjere propisane člankom 5. Provedbene Uredbe Komisije (EU) 2019/66 na GKP ?

⁶⁶ Članak 3. Delegirane Uredbe Komisije (EU) 2021/2305

⁶⁷ Članak 4. Delegirane Uredbe Komisije (EU) 2021/2305.

⁶⁸ Članak 4. stavak 2. Delegirane Uredbe Komisije (EU) 2021/2305.

⁶⁹ Uvodni tekst (Recital) (4.) Delegirane Uredbe Komisije (EU) 2021/2305.

⁷⁰ Pogledaj definiciju ‘točka puštanja u slobodan promet’ u članku 2. stavku 3. Delegirane Uredbe Komisije (EU) 2021/2306.

Uvozne kontrole ekoloških proizvoda i proizvoda iz prijelaznog razdoblja, izuzetih od kontrola na GKP, moraju biti provedene u državi članici u kojoj je pošiljka puštena u slobodni promet,⁷¹ na mjestu puštanja u slobodni promet registriranom u TRACES NT.⁷²

Međutim, članak 4. Delegirane Uredbe Komisije (EU) 2021/2305 ne sprječava države članice da uspostave nacionalna pravila koja zahtijevaju da se kontrole zdravlja bilja (provjere identiteta i fizičke provjere) zahtijevane prema članku 5. Provedbene Uredbe Komisije (EU) 2019/66 provode na GKP ili KT iz Delegirane Uredbe Komisije (EU) 2019/2123, izmijenjenom i dopunjenom Delegiranim Uredbom Komisije (EU) 2021/2305. Zaključno, kontrole zdravlja bilja mogu se prvo obaviti na GKP/KT, a ekološke provjere naknadno na mjestu puštanja u slobodan promet.

U slučaju da države članice namjeravaju izvršiti sve kontrole (kontrole zdravlja bilja i ekološke kontrole) na GKP ili KT, prema potrebi, GKP i KT moraju biti registrirani u TRACES NT kao mjesta puštanja u slobodan promet (u vezi s registracijom u TRACES točaka puštanja u slobodan promet, vidi pitanje 38. u ovom dokumentu).

41. Mogu li se službene kontrole provoditi na udaljenosti od mjesta puštanja u slobodan promet?

Kontrole roba koje podliježe službenim kontrolama na mjestima puštanja u slobodni promet, se moraju obavljati na mjestu puštanja u slobodni promet⁷³. Međutim to ne isključuje da se potpora provjerama dokumentacije na elektroničkim dokumentima kao što je Potvrda o inspekciji obavlja na mjestima koja nisu mjesta puštanja u slobodan promet.

42. U slučaju kada je za proizvode izuzete od kontrola na GKP, u Potvrdi o inspekciji donesena odluka da se pošiljka ne može pustiti u slobodan promet (članak 6. stavak 3. točka (d) Delegirane Uredbe Komisije (EU) 2021/2306), hoće li u TRACES NT postojati mogućnost da tijelo nadležno za ekološke kontrole o tome obavijesti tijelo nadležno za SPS kontrole?

Ova komunikacija se odvija izvan TRACES NT, kao dio normalne suradnje između nadležnih tijela. Trenutačno ne postoji posebna funkcionalnost razvijena u TRACES NT.

⁷¹ Članak 4. stavak 1. Delegirane Uredbe Komisije (EU) 2021/2305.

⁷² Članak 4. stavak 2. Delegirane Uredbe Komisije (EU) 2021/2305.

⁷³ Članak 4. stavak 1. Delegirane Uredbe Komisije (EU) 2021/2305.

Prilog I na koji se odnosi pitanje 13. ovog dokumenta

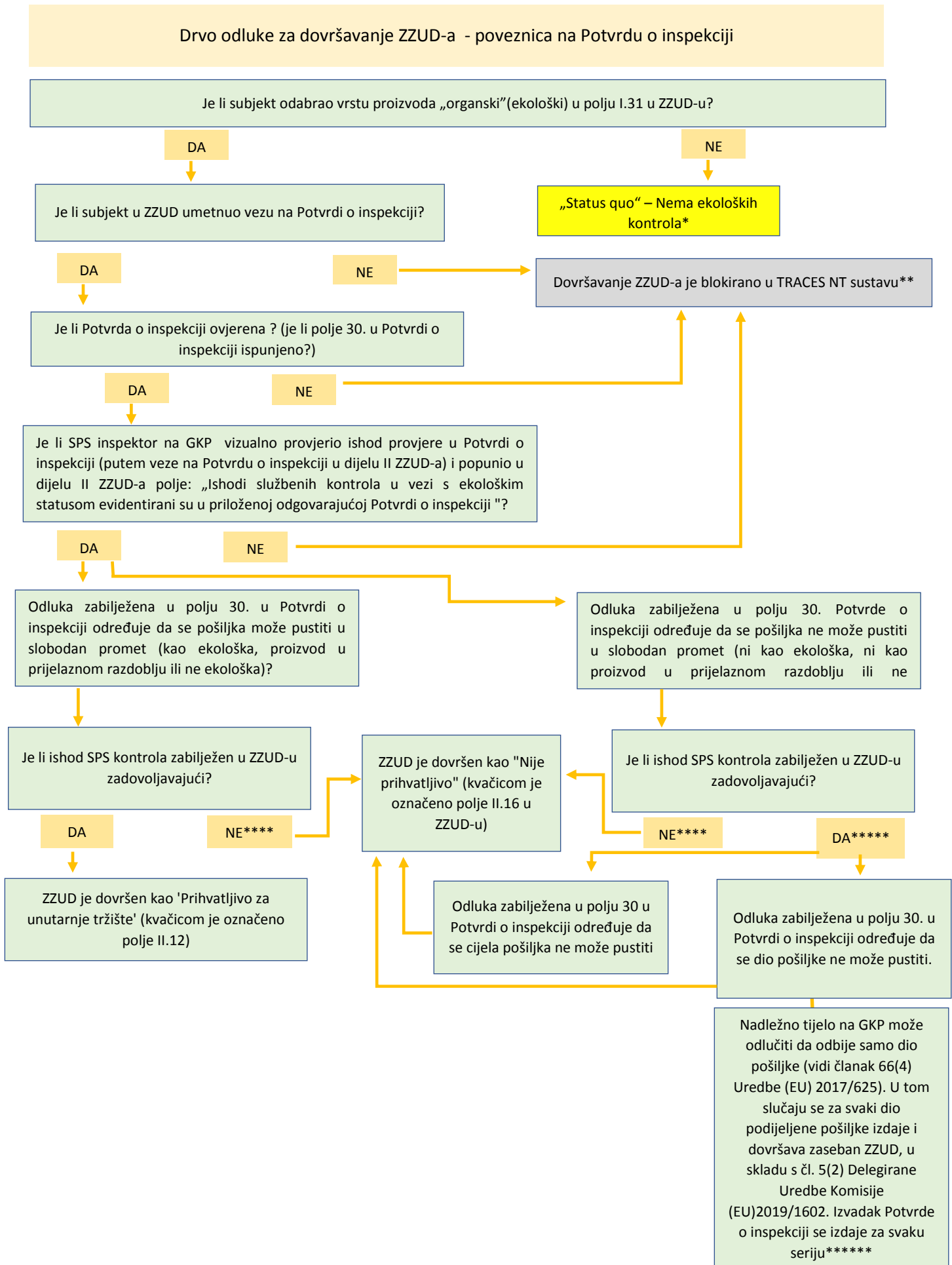
Popis hitnih mjera za zdravlje bilja iz članka 47. stavka 1. točke (e) Uredbe (EU) 2017/625

EU Hitne mjere za zdravlje bilja – ažurirano 21. listopada 2021.

Hitne mjere	
Odluka 98/109/EC	Thrips palmi / Rezano cvijeće / Tajland
Odluka 2012/535/EU, kako je izmijenjena i dopunjena: (EU) 2015/226, (EU) 2017/427 i (EU) 2018/618	Pinewood nematode (<i>Bursaphelenchus xylophilus</i>) / Portugal
Odluka 2002/757/EC, kako je izmijenjena i dopunjena: 2004/426/EC; 2007/201/EC; 2013/782/EU i (EU) 2016/1967	Phytophthora ramorum
Preporuka 2014/63/EU	Diabrotica virgifera / Kukuruz
Odluka 2019/2032	Fusarium circinatum
Odluka 2012/138/EU, kako je izmijenjena i dopunjena: 2014/356/EU	Anoplophora chinensis
Odluka (EU) 2015/893	Anoplophora glabripennis
Odluka 2012/270/EU, kako je izmijenjena i dopunjena: 2014/679/EU; Odlukom (EU) 2016/1359; Odlukom (EU) 2018/5	Pomacea Biljke za sadnju, osim sjemena, koje mogu rasti samo u vodi ili tlu koje je trajno zasićeno vodom,
Uredba (EU) 2020/885	Pseudomonas syringae pv. actinidae
Odluka 2011/787/EC	Ralstonia - Egipat
Uredba (EU) 2020/1201, kako je izmijenjena i dopunjena Uredbom 2021/1688	Xylella fastidiosa
Provedbena Uredba Komisije (EU) 2021/127	Drveni materijal za pakiranje – Bjelorusija, Kina, Indija
Odluka (EU) 2016/715, kako je izmijenjena i dopunjena: Odlukom (EU) 2017/801, Odlukom (EU) 2018/85, Odlukom (EU) 2019/449 i Odlukom (EU) 2021/682	Phyllosticta citricarpa (McAlpine) Van der Aa
Odluka 2018/638, kako je izmijenjena i dopunjena: (EU) 2019/1598 i Odlukom (EU) 2021/869	Spodoptera frugiperda
Odluka 2018/1503	Aromia bungii
Uredba (EU) 2020/1164	Agrilus (u drvu jasena podrijetlom ili prerađenom u Kanadi ili SAD-u)
Uredba 2020/1191, kako je izmijenjena i dopunjena	Virus smeđe naboranosti ploda rajčice

Uredbom 2021/74 i Uredbom 2021/1809	
Odluka (EU) 2019/1739	Virus Rose Rosette

Prilog II. Drvo odluke za dovršavanje ZZUD-a – poveznica na Potvrdu o inspekciji



*U ovom slučaju, dovršavanje ZZUD-a u TRACES NT neovisna je o dovršavanju/potvrđivanju Potvrde o inspekciji. Pošiljka se može pustiti samo kao konvencionalna (ne ekološka).

**Nasuprot tome, SPS tijelo na GKP imat će mogućnost dovršavanja prvog ZZUD-a nakon što odobri prijenos na KT ili u objekt za daljnji prijevoz.

***U slučaju da odluka zabilježena u polju 30. Potvrde o inspekciji određuje da se pošiljka ili njezin dio ne može pustiti u slobodan promet, bez odgode se putem sustava TRACES NT obavješćuje relevantno nadležno tijelo koje provodi službene kontrole radi provjere sukladnosti s pravilima iz članka 1. stavka 2. točaka od (a) do (h) i točke (j) Uredbe (EU) 2017/625 (vidi članak 6. stavak 5. treći podstavak Delegirane Uredbe Komisije (EU) 2021/2306.

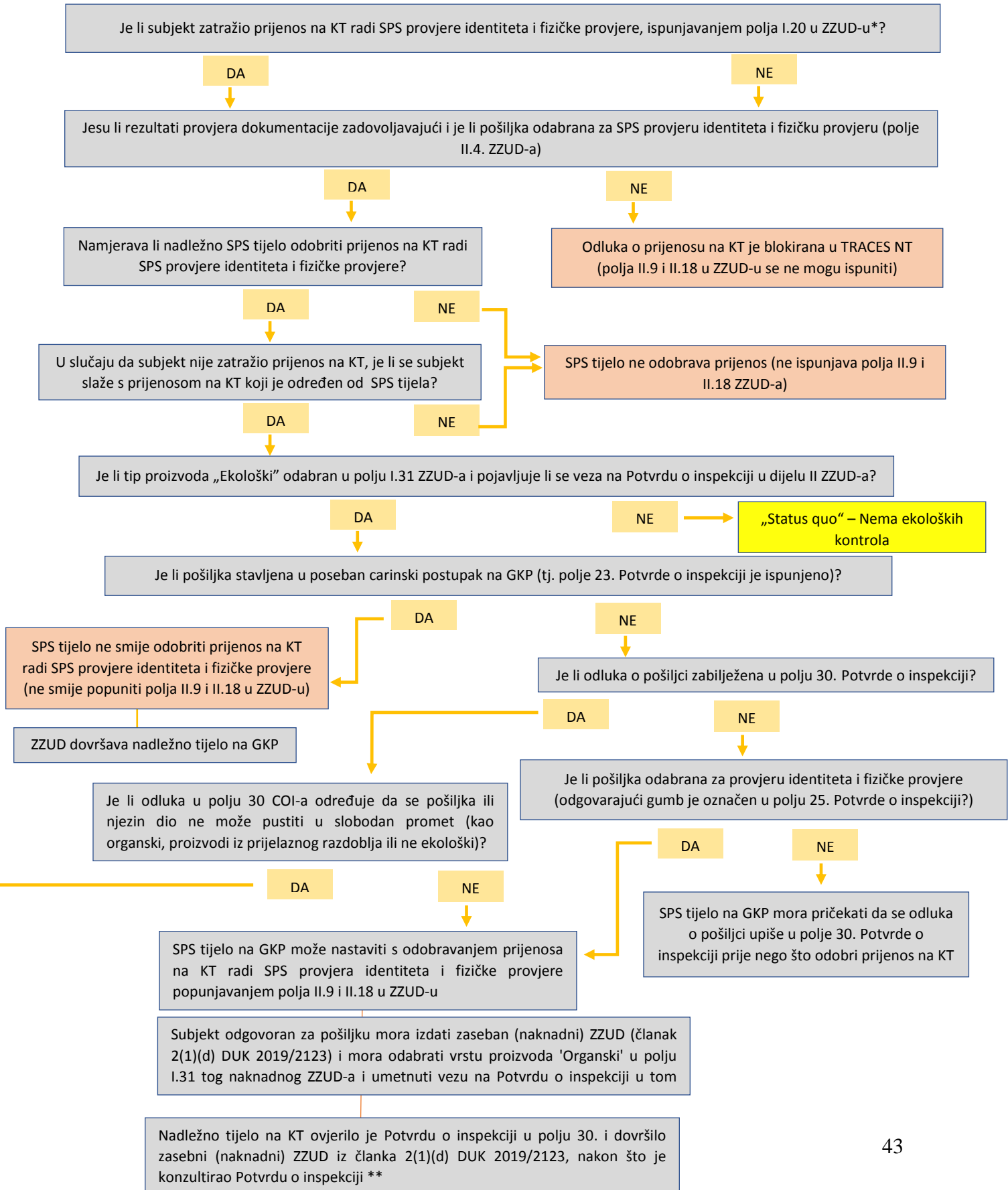
****U slučaju da odluka zabilježena u ZZUD-u određuje da pošiljka nije u skladu s pravilima iz članka 1. stavka 2. Uredbe (EU) 2017/625, nadležno tijelo na GKP mora putem TRACES NT obavijestiti nadležno tijelo koje je donijelo odluku upisanu u polje 30 Potvrde o inspekciji, radi ažuriranja Potvrde o inspekciji. Osim toga, svako nadležno tijelo koje provodi službene kontrole radi provjere usklađenosti s pravilima iz članka 1. stavka 2., točaka (a) do (h) i (j) Uredbe (EU) 2017/625 mora dostaviti u TRACES NT sve relevantne informacije, kao što su rezultati laboratorijskih analiza, nadležnom tijelu koje je donijelo odluku zabilježenu u polju 30. Potvrde o inspekciji radi ažuriranja.

*****Nadležno tijelo odgovorno za SPS kontrole mora odlučiti o nesukladnostima s SPS-pravilima koje su otkrivene tijekom ekoloških provjera i morat će surađivati s tijelom nadležnim za ekološke provjere kako bi osigurao dosljedne odluke o pošiljkama (vidi članak 4. stavak 2. točka (a) Uredbe (EU) 2017/625).

*****Ovi odvojeni/naknadni ZZUD-i (tzv. ZZUD 'kćeri') povezani su u TRACES-ima s izvadcima Potvrda o inspekciji izdanih za svaki dio podijeljene pošiljke.

Prilog III. Drvo odluke za nadležna tijela odgovorna za SPS kontrole na GKP u svrhu odobravanja u ZZUD prijenosa robe na KT za SPS provjere identiteta i fizičke provjere

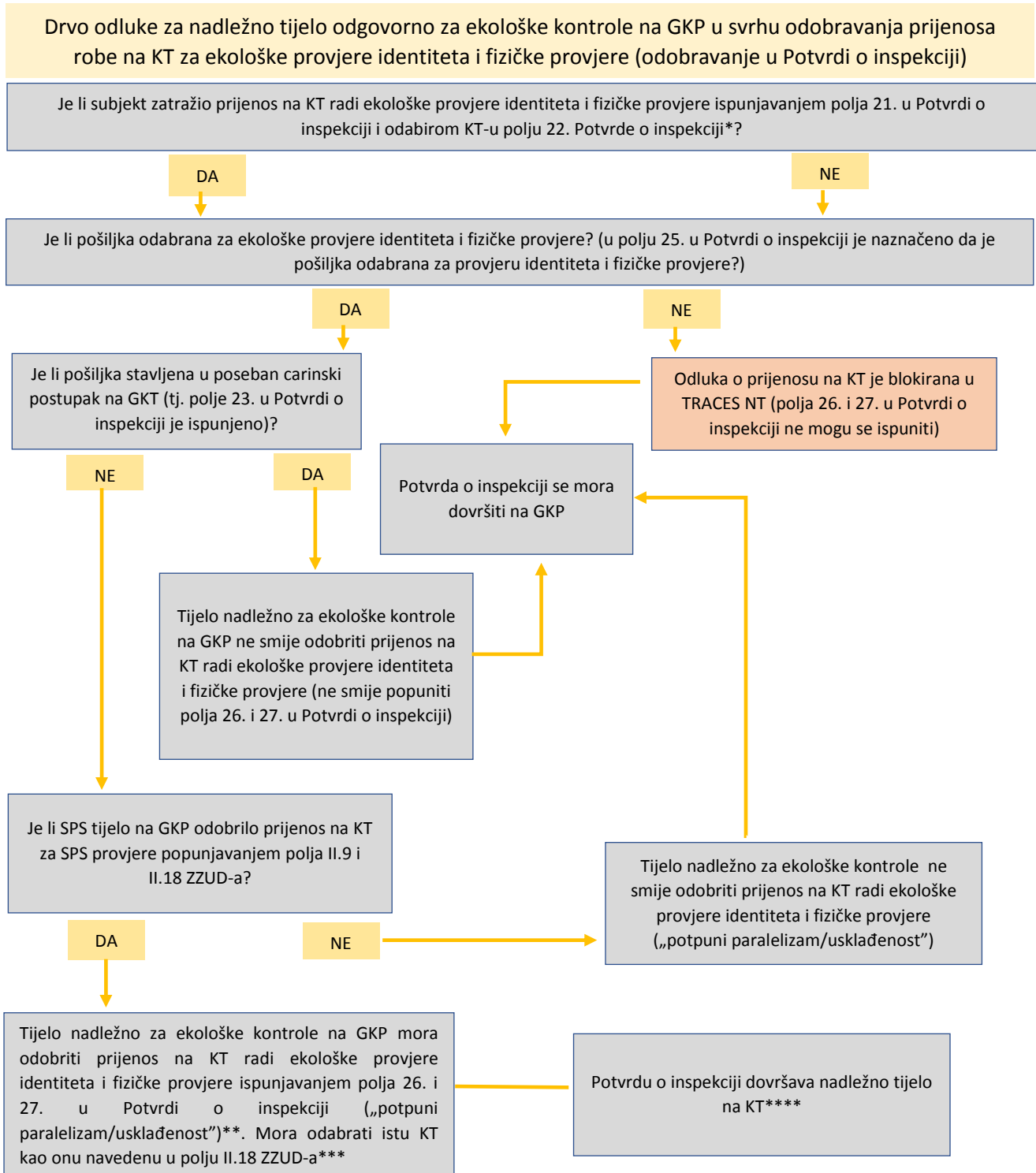
Drvo odluke za nadležna tijela odgovorna za SPS kontrole na GKP u svrhu odobravanja prijenosa robe na KT za SPS provjere identiteta i fizičke provjere (odobravanje u ZZUD-u)



*Subjekt mora zatražiti prijenos na KT i odabrati KT i za SPS provjere identiteta i fizičke provjere (ispunjavanjem polja I.20 u ZZUD-u) i za ekološke provjere identiteta i fizičke provjere (ispunjavanjem polja 21. i 22. u Potvrdi o inspekciji (vidi članak 3. stavak 3. točke a) Delegirane Uredbe Komisije (EU) 2019/2123 i članak 4. stavak 4. točka a) Delegirane Uredbe Komisije (EU) 2019/2123). Subjekt mora odabrati istu KT u polju I.20 (pojednosti o kontroliranim odredištima) u ZZUD-u i u polju 22. u Potvrdi o inspekciji. Ova kontrolna točka mora biti određena za kategorije robe u pošiljci i biti smještena u državi članici u kojoj se pošiljka treba pustiti u slobodni promet (vidi članak 3. stavak 3. točka b) Delegirane Uredbe Komisije (EU) 2019/2123 i članak 4. stavak 4. točke b) Delegirane Uredbe Komisije (EU) 2019/2123).

**Pogledaj stablo odluke za dovršavanje ZZUD-a - povezanog s Potvrdom o inspekciji u dodatku dokumenta „Pitanja i odgovori“ – Službene kontrole nad proizvodima iz trećih zemalja namijenjenim stavljanju na tržište Unije kao ekoloških proizvoda ili proizvoda iz prijelaznog razdoblja.

Prilog IV. Drvo odluke za nadležna tijela odgovorna za ekološke kontrole na GKP u svrhu odobravanja u Potvrdi o inspekciji prijenosa robe na KT za ekološke provjere identiteta i fizičke provjere



* Subjekt mora zatražiti prijenos na KT i odabrati KT za ekološke provjere identiteta i fizičke provjere (ispunjavanjem polja 21. i 22. u Potvrdi o inspekciji) i za SPS provjere identiteta i fizičke provjere (ispunjavanjem polja I.20 u ZZUD-u) (vidi članak 3. stavak 3. točke a) Delegirane Uredbe Komisije (EU) 2019/2123 i članak 4. stavak 4. točka a) Delegirane Uredbe Komisije (EU) 2019/2123). Subjekt mora odabrati isti KT u polju I.20 (pojednostavljeni o kontroliranim odredištima) u ZZUD-u i u polju 22 u Potvrdi o inspekciji . Ova kontrolna točka mora biti određena za kategoriju robe u pošiljci i biti smještena u državi članici u kojoj se pošiljka treba pustiti u slobodni promet (vidi članak 3. stavak 3. točka b) Delegirane Uredbe Komisije (EU) 2019/2123 i članak 4. stavak 4. točke b) Delegirane Uredbe Komisije (EU) 2019/2123).

**Ovo se također primjenjuje u slučaju kada subjekt odgovoran za pošiljku nije zatražio prijenos na KT radi ekološke provjere identiteta i fizičkih provjera ispunjavanjem polja 21. i 22. u Potvrdi o inspekciji.

***U slučaju da KT naveden u polju II.18 ZZUD-a nije određena za ekološke proizvode ili proizvode iz prijelaznog razdoblja/ili se ne nalazi u državi članici gdje se pošiljka treba pustiti u slobodan promet, nadležno tijelo odgovorno za ekološke provjere moraju kontaktirati nadležno tijelo na GKP odgovorno za ZZUD, u svrhu koordinacije kako bi osigurali da je ista KT navedena u polju II.18 ZZUD-a i u polju 27 Potvrde o inspekciji.

****Kada je prijenos na KT odobren (kontrolna točka je odabrana u polju 27. u COI), nadležna tijela koja se pojavljuju kao odgovorna tijela za tu KT moći će vidjeti na kontrolnoj ploči radnog sučelja TRACES NT sve Potvrde o inspekciji iz područja svoje nadležnosti. Ako bude potrebno, ova automatska obavijest mogla bi se razmotriti u sljedećoj reviziji. Vidi također članak 2a stavak 1. točku e) Delegirane Uredbe Komisije (EU) 2019/2123.